

თერჯოლის მუნიციპალიტეტის საშუალოვადიანი განვითარების  
დოკუმენტი

## 2022 წელი

### შინაარსი

1. ზოგადისაპასპორტომონაცემები .....	2
2. მუნიციპალიტეტისეკონომიკა .....	12
2.1 სოფლისმეურნეობა.....	12
2.2 მრეწველობადაგადამამუშავებელიმეურნეობა .....	14
2.3 ტურიზმიდამომსახურებისსფერო .....	<b>Error! Bookmark not defined.</b>
3. ჯანდაცვადასოციალურიმდგომარება .....	16
3.1 ჯანდაცვისმომსახურებისხელმისაწვდომობა.....	<b>Error! Bookmark not defined.</b>
3.2. სოციალურიმომსახურება .....	<b>Error! Bookmark not defined.</b>
4. მუნიციპალიტეტისინფრასტრუქტურა.....	<b>Error! Bookmark not defined.</b>
4.1 სატრანსპორტოდაკომუნალურიინფრასტრუქტურა; .....	<b>Error! Bookmark not defined.</b>
4.2. ტურისტულიდაგასართობიინფრასტრუქტურა .....	55
5. განათლება, კულტურადასპორტი .....	57
5.1 განათლებაზეხელმისაწვდომობისმდგომარეობა .....	<b>Error! Bookmark not defined.</b>
5.2 კულტურისადასპორტისსერვისები.....	60
6. გარემოსდაცვა .....	62
7 ხელისუფლება.....	64
8. SWOT ანალიზი .....	<b>Error! Bookmark not defined.</b>
9. მუნიციპალიტეტისხედვადამისია .....	<b>Error! Bookmark not defined.</b>
10. მუნიციპალიტეტისსამუშალოვალიანიპრიორიტეტები.....	<b>Error! Bookmark not defined.</b>
დანართი.....	<b>Error! Bookmark not defined.</b>

## 1. ზოგადი საპასპორტო მონაცემები

- ზოგადი ინფორმაცია მუნიციპალიტეტის შესახებ.

### ისტორია

თერჯოლის მუნიციპალიტეტი ერთერთი-ადმინისტრაციულ-ტერიტორიული ერთეულია იმერეთის მხარეში. თერჯოლის არსებობის ისტორია შორეულ წარსულშია საძიებელი, ამ აზრის დასტურად ისტორიაში კარგად ცნობილი საკაჟიასა და საგვარჯილეს გამოქვაბულთა დასახელებაც კმარა. მეცნიერულად დადასტურებულია ის ფაქტი, რომ ზემოთ დასახელებული გამოქვაბულები ქვის ხანის ადამიანთა საცხოვრის წარმოდგენდა. ანტიკური პერიოდისათვის კი საკმაოდ განვითარებული იყო ვაჭრობა და ხელოსნობა.

თერჯოლის ისტორიულ წარსულში ორი ქალაქი დომინირებს ჩიხირი და ჩხარი. აქ მდებარეობს მე-5-ე საუკუნის ხუროთმოძღვრული ძეგლი სკანდას ციხე. სადაც გადიოდა დიდი სავაჭრო საქარავნო „აბრეშუმის გზა“. გზის ეს ნაწილი გადიოდა შემდეგ პუნქტებზე (ქუთაისი-სიმონეთი-ძვერი-ჩხარი-სკანდა-ჩიხორი-ქვაცხიხე-კორბოული), რომლის ადმინისტრაციული ერთეული გახლდა ჩხარი. იმდენად ცნობილი იყო ამ ქალაქის სახელი, რომ მისი ზეგავლენით მთელ მხარეს, ჩხარის ქვეყანასაც უწოდებდნენ.

ჩხართან ერთად მნიშვნელოვან ქალაქს წარმოდგენდა ქალაქი ჩიხორი, რომელიც მდინარე ძუსის მარჯვენა ნაპირზე, ზღვის დონიდან 300 მეტრის სიმაღლეზე მდებარეობდა. აქ ფეოდალურ ხანაში კარგად იყო განვითარებული ვაჭრობა და ხელოსნობა.

მე-19-ე საუკუნის მეორე ნახევრამდე ჩხარი ოლქის ცენტრია. იმერეთის მაზრებად დაყოფის შემდეგ იგი შორაპნის მაზრას დაუქვემდებარეს რაიონის ცენტრის სტატუსით. 1929 წელს, მაზრების გაუქმების შემდეგ იგი კვლავ რაიონული ცენტრია, რომელიც ახალი ტერიტორიული მოწყობით აერთიანებდა 30 სოფელს და ერთ დაბას 7455 კომლითა და 38746 მცხოვრებით.

1950 წლის 5 სექტემბრიდან რაიონული ცენტრი თერჯოლაში გადმოიტანეს და შესაბამისად რაიონს თერჯოლის რაიონი ეწოდა. ქალაქ თერჯოლის, როგორც ადმინისტრაციული ცენტრის ისტორია 7 ათეულ წელს ითვლის. გადმოცემის თანახმად ძველად ეს ტერიტორია დაფარული

იყო ხშირი ტყით, რომელიც „სატურიად“ იწოდებოდა.. ისტორიულ წყაროებსა და ეტიმოლოგიას თუ დავეყრდნობით სახელი თერჯოლა თეთრ ბჟოლას(ანუ თუთას) უნდა ნიშნავდეს.

### **გეოგრაფიული მდებარეობა**

თერჯოლის მუნიციპალიტეტი მდებარეობს დასავლეთ საქართველში, კოლხეთის დაბლობის აღმოსავლეთ ნაწილში, ზღვის დონიდან 110-400 მეტრზე. თერჯოლის ადმინისტრაციულ ერთეულს დასავლეთით ესაზღვრება ქალაქი ქუთაისი. სამხრეთ-აღმოსავლეთით ზესტაფონის, ჩრდილოეთით-ტყიბულის, ჩრდილო-დასავლეთით ჭიათურის, სამხრეთით კი ბაღდათის მუნიციპალიტეტები ესაზღვრება. მუნიციპალიტეტის საერთო ფართობი 35 750 ჰა-ია.

უახლოესი რკინიგზის სადგურია ქ. ზესტაფონში, მუნიციპალიტეტის ტერიტორიაზე გადის თბილისი-ბათუმის დამაკავშირებელი საავტომობილო მაგისტრალი, გადის შიდასახელმწიფოებრივი მნიშვნელობის გზები: თერჯოლა-ტყიბული და ქუთაისი-ვარციხე.

მუნიციპალიტეტის ტერიტორიაზე მრავლადაა მდინარეები. ესენია: ყვირილა, ჩოლაბური, ჩხარა, ძვერულა ,ბუჯა,დასხვა.

### **ბუნებრივ-კლიმატური პირობები**

თერჯოლის მუნიციპალიტეტის ტერიტორიის დიდ ნაწილში ზღვის სუბტროპიკული, საკმაოდ ნოტიო ჰავაა, რის გამოც ზამთარი ზომიერად ცივი იცის, ხოლო ზაფხული ცხელი. მდინარე ჩოლაბურის შესართავის ქვემოთ, იმერეთის დაბლობზე, ვიწრო ზოლად გრძელდება ზღვის სუბტროპიკული ნოტიო ჰავა, იცის რბილი თბილი ზამთარი და ცხელი ზაფხული. ტერიტორიაზე მკვეთრად გამოხატული მუსონური ქარები. საშუალო წლიური ტემპერატურა დაბლობსა და სიმონეთის ვაკეზე 140C-ია, წლის ყველაზე ცივი თვის, იანვრის, საშუალო ტემპერატურაა 3,8 0C, ხოლო ყველაზე ცხელითვის, აგვისტოს საშუალო ტემპერატურა 240C-ია, აბსოლუტური მინიმუმი შეადგენს -200C, ხოლო მაქსიმუმად ფიქსირდება 420C. ადმინისტრაციულ ერთეულში ნალექების საშუალო რაოდენობაა 1 350 მმ, ნალექების მაქსიმუმი ზამთარში მოდის, მინიმუმი კი ზაფხულსა და შემოდგომის დასაწყისში.

თერჯოლის მუნიციპალიტეტის წარმომადგენელთა ინფორმაციით, ბუნებრივი საფრთხეებიდან ადმინისტრაციული ერთეულისათვის სახასიათოა ძლიერი წვიმა, წყალდიდობა, მეწყერი, მდინარის ნაპირების ეროზია, გვალვა, სეტყვა და მიწისძვრა.

## ღირშესანიშნაობები

თერჯოლის მუნიციპალიტეტი ერთ-ერთი გამორჩეული მუნიციპალიტეტია ღირშესანიშნაობების სიმრავლით და მრავალფეროვნებით.

მუნიციპალიტეტის ტერიტორიაზე, სოფელ სკანდის ჩრდილოეთით მდებარებს გვიანანტიკური ხანის თავდაცვითი ძეგლი სკანდას ციხე. სოფელ ჩხარში ოქონის გორაზე მდებარეობს ოქონის ტაძარი, ასევე ჩხარში მდებარეობს წმ. გიორგის სახელობის ეკლესია, აქვე მდებარეობს მხარეთმცოდნეობის მუზეუმი. ჩხარში მდებარეობს ასევე შალვა და პეტრე ამირანაშვილების სახლ-მუზეუმი. სოფელ საზანოში მდებარეობს ჩიხორის ციხე (გვიანი შუა საუკუნეების ძეგლი), სოფ ალისუბანში ალავერდის წმინდა გიორგის სახ. ეკლესია, სოფ. ჭოგნარში მაცხოვრის სახელობის ეკლესია, სოფ ბარდუბანში უფლის სახელობის ტაძარი, სოფ ღვანკითში ღვთისმშობლის შობის (დედაღვთისას) სახელობის ტაძარი, სოფ ნაგარევეში მდინარე ჭიშურაზე აგებულია „თამარის ქვის თაღიანი ხიდი. აქ გადიოდა ქუთაისი-თბილისის დიდი შარაგზა, ხიდი დღემდე მოქმედია.

~ სოფ ზედა სიმონეთში მდებარეობს ქართველი კლასიკოსი მწერლის, დავით კლდიაშვილის და მისი ვაჟის სერგო კლდიაშვილის სახლ-მუზეუმი. სოფ ძევრში კი ქართველი კლასიკოსი მწერლის გრიგოლ რობაქიძის სახლ-მუზეუმი.

თერჯოლის მუნიციპალიტეტის ტერიტორია მდიდარია მღვიმეებით. მათ შორის აღსანიშნავია კარსტული წარმოშობის საგვარჯილეს, საკაჟიას და შაენყალას მღვიმეები, ამ მღვიმეებში ქვის ხანის ადამიანების ცხოვრების კვალი აღინიშნება. სტალაქტიდების და სტალაგმიტების რაოდენობით გამოირჩევა ნავენახევის მღვიმე. მათი რაოდენობა მღვიმეში 120-ია, რაც ბევრად აღემატება სათათლიისა და ახალი ათონის მღვიმეებში არსებულ სტალაგნატთა რიცხვს.

თერჯოლის მუნიციპალიტეტი, კერძოდ სოფ ქვედა სიმონეთი მდიდარია სხვადასხვა სამკურნალო მიწისქვეშა სამკურნალო წყლებით.

## მუნიციპალიტეტის დასახლებები

მუნიციპალიტეტი შედგება ქ. თერჯოლისა და 18 ადმინისტრაციული ერთეულისგან. ესენია: თუზი, ზედა საზანო, ალისუბანი, რუფოთი, ძვერი, ჩხარი, გოგნი, ღვანკითი, ახალთერჯოლა, ზედა სიმონეთი, ქვ. სიმონეთი, სიქთარვა, ეწერი, ბარდუბანი, ნახშირღელე, გოლოგანი, კვახჭირი და ჭოგნარი.

ადმინისტრაციული/სათემო მონაცემის მიხედვით აღნიშნულ მუნიციპალიტეტში შედის 1 ქალაქი, 18 ადმინისტრაციული ერთეული, რომელშიც გაერთიანებულია 45 სოფელი.

### თერჯოლის მუნიციპალიტეტის ტერიტორიული ორგანოები და სოფლები:

#	ტერიტორიული ორგანო	სოფელი
1	ქ. თერჯოლა	ქალაქი თერჯოლა
2	ჩხარის თემი	სოფელი ჩხარი
		სოფელი ოქტომბერი
3	ძვერი	სოფელი ძვერი
		სოფელი სეფარეთი
		სოფელი ოქონა
4	სოფელი ზედა სიმონეთი	სოფელი ზედა სიმონეთი
5	ეწერის თემი	სოფელი ეწერი
		სოფელი ახალიუბანი
6	სიქთარვის თემი	სოფელი სიქთარვა
		სოფელი ჩხარი-ეწერი
7	ახალთერჯოლის თემი	სოფელი ახალთერჯოლა
		სოფელი ბოსელა

8	<b>სოფელი ღვანკითი</b>	სოფელი ღვანკითი
9	<b>რუფოთის თემი</b>	სოფელი რუფოთი
		სოფელი ტელეფა
10	<b>აღისუბნის თემი</b>	სოფელი ზედა აღისუბანი
		სოფელი ქვედა აღისუბანი
		სოფელი თხილთაწყარო
		სოფელი მაჩიტაური
		სოფელი ზარნაძეები
11	<b>ზედა საზანოს თემი</b>	სოფელი ზედა საზანო
		სოფელი შიმშილაქეთი
		სოფელი ჩიხორი
		სოფელი მუჯირეთი
		სოფელი სკანდე
		სოფელი დელტასუბანი
12	<b>თუზის თემი</b>	სოფელი თუზი
		სოფელი თავასა
		სოფელი კაკაბოური
		სოფელი ვარდიგორა
		სოფელი ჯგილათი
13	<b>სოფელი გოგნი</b>	სოფელი გოგნი
14	<b>გოდოგნის თემი</b>	სოფელი გოდოგანი
		სოფელი ნაგარევი

		სოფელი ბროლიქედი
		სოფელი ჭალასთავი
15	კვახჭირის თემი	სოფელი კვახჭირი
		სოფელი ოდილაური
		სოფელი სარბევი
16	სოფელი ჭოგნარი	სოფელი ჭოგნარი
17	ნახშირღელის თემი	სოფელი ნახშირღელე
		სოფელი ნავენახევი
18	სოფელი ქვედა სიმონეთი	სოფელი ქვედა სიმონეთი
19	ბარდუბნის თემი	სოფელი ბარდუბანი
		სოფელი სათემო

**წიაღისეული და სხვა ბუნებრივი რესურსები.**

მუნიციპალიტეტში არ მოიპოვება მინერალური წყლები. თუმცა წარმოდგენილია მინერალური ნედლეულები, როგორებიცაა ქალცედონი, კირქვა და სპონგოლითი. ასევე მოიპოვება ისეთი სამშენებლო მასალები როგორებიცაა ეკლარი, საკრამიტე და სააგურე თიხა და მარმარილო.

**დემოგრაფია**

მუნიციპალიტეტის მასშტაბით მოსახლეობა ითვლის 35563 პირს (2014 წლის მონაცემებით). აქედან ქალაქში მცხოვრებთა რაოდენობა შეადგენს 4 644, ხოლო სოფლად 30 919. სკოლამდელი ასაკის არის 2 085 (1 071 ბიჭი, 1 014 გოგო), ხოლო საშენსიო ასაკის - 2 544 კაცი.



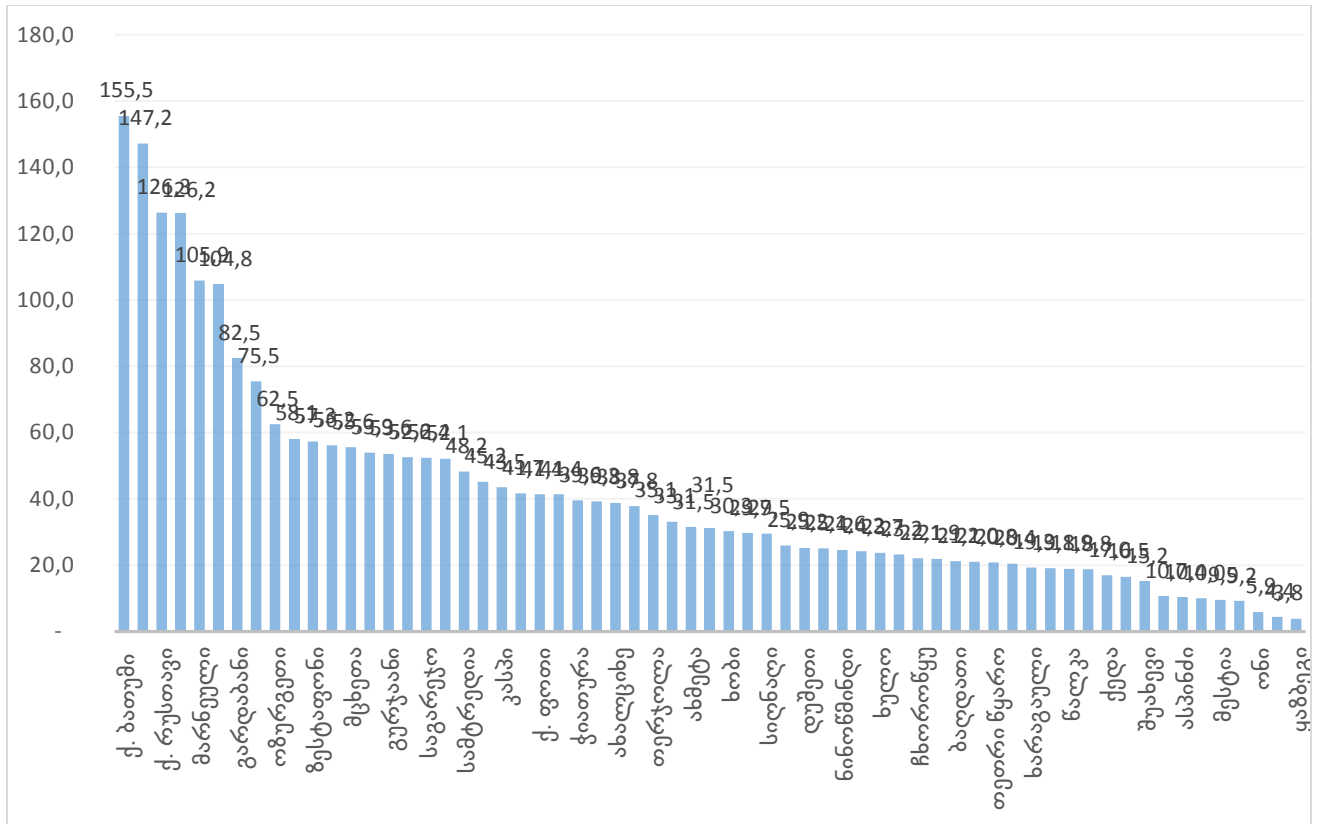
მუნიციპალიტეტში ცხოვრობს 375 დევნილი და 4 ლტოლვილი. შშმპირთასაერთო რაოდენობა (I ჯგუფი, II ჯგუფი, III ჯგუფი) შეადგენს 1 584 მოსახლეს. სხვა დანარჩენ ასაკობრივ ჯგუფში მოცემული მოსახლეობა წარმოდგენილია ცხრილში.

თერჯოლის მუნიციპალიტეტი	სულ	მამაკაცი	ქალი
	<b>35,563</b>	<b>17,770</b>	<b>17,793</b>
0-4	2,085	1,071	1,014
5-9	1,745	970	775
10-14	1,620	892	728
15-19	1,999	1,107	892
20-24	2,180	1,182	998
25-29	2,231	1,201	1,030
30-34	2,052	1,084	968
35-39	2,052	1,018	1,034
40-44	2,132	1,126	1,006
45-49	2,406	1,252	1,154
50-54	2,705	1,398	1,307
55-59	2,695	1,327	1,368
60-64	2,544	1,173	1,371
65-69	1,845	850	995
70-74	1,611	728	883
75-79	1,916	764	1,152
80-84	1,034	394	640
85+	711	233	478

**თერჯოლის მუნიციპალიტეტში რეგისტრირებული მოქალაქეების რაოდენობა 2022 წლის 12 აგვისტოს მდგომარეობით**

	დასახლებული პუნქტი	რეგისტრირებული			სკოლამდელი (0-5 წლის)			სასკოლო (6-17 წლის)			პენსიონერი		
		სულ	კაცი	ქალი	სულ	ბიჭი	გოგო	სულ	ბიჭი	გოგო	სულ	კაცი (65 წლიდან)	ქალი (60 წლიდან)
1	ქალაქი თერჯოლა	5761	2781	2980	356	195	161	745	405	340	1270	375	895
2	ზედა საზანო	3447	1768	1679	253	140	113	412	220	192	675	256	419

3	ალისუბანი	2617	1322	1295	179	84	95	312	167	145	517	173	344
4	თუბი	2543	1309	1234	189	93	96	303	163	140	489	173	316
5	რუფოთი	2512	1263	1249	168	91	77	301	150	151	500	182	318
6	ღვანკითი	2411	1188	1223	182	88	94	285	152	133	488	169	319
7	ქველა სიმონეთი	2279	1138	1141	140	78	62	236	129	107	427	144	283
8	სიქთარვა	2011	1010	1001	136	77	59	255	137	118	392	121	271
9	ვოლოგანი	1988	1008	980	116	59	57	196	101	95	487	171	316
10	ნახშირღელე	1922	938	984	141	68	73	234	124	110	358	104	254
11	კვახჭირი	1796	904	892	132	58	74	192	107	85	425	144	281
12	ძვერი	1763	881	882	107	58	49	210	112	98	360	118	242
13	ახალთერჯოლა	1736	872	864	119	59	60	197	99	98	384	142	242
14	ენერი	1686	862	824	120	62	58	176	96	80	324	111	213
15	ჭოგნარი	1675	825	850	121	54	67	178	90	88	324	102	222
16	ზედა სიმონეთი	1573	821	752	80	40	40	186	107	79	377	143	234
17	ჩხარი	1483	716	767	103	54	49	151	83	68	327	105	222
18	ბარღუბანი	1694	836	858	106	53	53	183	98	85	365	121	244
19	გოგნი	526	255	271	26	10	16	59	32	27	143	44	99
	თერჯოლის მუნიციპალიტეტი	4055 1	2028 4	2026 7	2825	1438	1387	4733	2527	2206	852 7	2853	5674



**ცხრილი 3**

თერჯოლის მუნიციპალიტეტის მოსახლეობა მთლიანი საქართველოს მოსახლეობის 0,05%-ს, ხოლო, იმერეთის რეგიონის 5,5%-ს შეადგენს.

თერჯოლის მუნიციპალიტეტის მონაცემების შედარება ქვეყნისა და რეგიონის მონაცემებთან 202 წლის მონაცემების მიხედვით		
დასახელება	მოსახლეობა	ფართობი (კვ. კმ)
სულ საქართველო	3,787,000	69700
იმერეთის რეგიონი	507,000	6414

თერჯოლის მუნიციპალიტეტი	40551	356
პროცენტი საქართველოსთან	1,09%	0,5%
პროცენტი რეგიონთან	8,2%	5,5,0%

### შრომითი რესურსები

მუნიციპალიტეტში დასაქმებისა და უმუშევრობის ჭრილში ოფიციალური მონაცემები არ მოიპოვება. ცხრილში მოცემულია იმერეთის რეგიონის სამუშაო ძალის რაოდენობა წლების მიხედვით, რაც გვაძლევს საშუალებას ვივარაუდოთ რომ მუნიციპალიტეტში სამუშაო ძალის გადანაწილებაც მიახლოებით მსგავსია.

	2013	2014	2015
უმუშევრობისდონე %	9.3	10.1	8.8
აქტიურობისდონე %	69.9	70.6	70.8
დასაქმებისდონე %	63.4	63.5	64.6

თვითდასაქმებულთა წონა მთლიან დასაქმებაში იმერეთის რეგიონში შეადგენს 67 %-ს. საქსტატის მონაცემებით თერჯოლის მუნიციპალიტეტში ბიზნეს სექტორში დასაქმებულთა საერთო რაოდენობა 2015 წლის მონაცემებით შეადგენს 1 958 პირს, რაც წინა წლის მაჩვენებელთან შედარებით 457 ერთეულითაა შემცირებული.

**ინფორმაცია შრომისუნარიანი მოსახლეობის რაოდენობის, დასაქმებულ და უმუშევარ პირთა რაოდენობის შესახებ არ არის მოპოვებული.**

## 2. მუნიციპალიტეტის ეკონომიკა

თერჯოლის მუნიციპალიტეტში მრეწველობა ძირითადად ემყარება ადგილობრივ სასოფლო-სამეურნეო ნედლეულსა და ჰიდროენერგორესურსებს. მნიშვნელოვანია აგრეთვე მეხილეობა და მევენახეობა. არის ღვინის ქარხნები, ხილ-ბოსტნეულის გადამამუშავებელი საწარმო, რომელიც ძირითადად აწარმოებს საექსპორტო პროდუქციას. მუნიციპალიტეტის ტერიტორიაზე არის ჰიდროელექტროსადგური "ძვერულაჰესი", მუნიციპალიტეტის ტერიტორიაზე ფუნქციონირებს სილიკო-მანგანუმის გადამამუშავებელი ქარხანა. ასევე თერჯოლაში არის ხის გადამამუშავებელი საწარმო, რამდენიმე მეფრინველეობისა და მეცხოველეობის ფერმა.

### 2.1 სოფლის მეურნეობა

თერჯოლის მუნიციპალიტეტში სოფლის მეურნეობა წამყვანი დარგია. მუნიციპალიტეტში განვითარებულია ისეთი დარგები როგორცაა მემცენარეობა, მეცხოველეობა, მემწვანილეობა. მუნიციპალიტეტის მიწის საერთო ფართობი შეადგენს 357 კვ/კმ-ს. აქედან სასოფლო-სამეურნეო მიწის ფართობი შეადგენს 21503,82 ჰა-ს. მათ შორის:

- სახნავი-9878,1 ჰა;
- საძოვარი-8581,6 ჰა;
- საკარმოდამოში-853,4 ჰა.

გამოყენებული სასოფლო-სამეურნეო დანიშნულების მიწების ფართობი შეადგენს 45,54 ჰა-ს, რომლებიც სახელმწიფო საკუთრების სახნავი მიწის სტატუსს ატარებს. ტყის ფონდის მიწა შეადგენს 10000 ჰექტარს. სახელმწიფო საკუთრებაშია არსებული სასოფლო-სამეურნეო დანიშნულების მიწა - 7734 ჰა.

**სახელმწიფო საკუთრებაში არსებული არასასოფლო-სამეურნეო დანიშნულების მიწა - მოსაპოვებელია**

კერძო საკუთრებაში არსებული სასოფლო-სამეურნეო დანიშნულების მიწა - 13769,58 ჰა.

მუნიციპალიტეტში მოქმედებს 14 სასოფლო-სამეურნეო საწარმო. მეცხოველეობა-მეფრინველეობის კუთხით გაშენებულია 6 ფერმა.

ხელმისაწვდომია ინფორმაცია წლის განმავლობაში შემდეგი წარმოებული პროდუქციების შესახებ: ღორის ხორცი-15 ტონა; ქათმის ხორცი-141 ტონა; კვერცხი - 8572000 ცალი.

მუნიციპალიტეტში არის შემდეგი აგრარული ინფრასტრუქტურა - ამხანაგობა „აჭამეთი“ ფლობს 6 ტრაქტორს; კერძო ტრაქტორების რაოდენობა (მუშა მდგომარეობაში) შეადგენს 34; არასაექსპლოატაციო - 103 ტრაქტორი; მუნიციპალიტეტში გვხვდება 6 შხამქიმიკატების სარეალიზაციო მაღაზია.

თერჯოლის მუნიციპალიტეტის შრომისუნარიანი მოსახლეობის დაახლოებით 90% დასაქმებულია სოფლის მეურნეობაში.

გაზაფხულზე იხვნება დაახლოებით დამუშავებული ფართობის 80% - 7440 ჰა, ხოლო შემოდგომაზე დარჩენილი 20% 1860 ჰა.

თერჯოლის მუნიციპალიტეტში პერსპექტიულ დარგებად შეიძლება მივიჩნიოთ ღვინის წარმოების აღორძინება, კენკროვანი ხილის წარმოება, თხილის წარმოება, ასევე ჩაის წარმოება.

თერჯოლის მუნიციპალიტეტში სოფლის მეურნეობის პროდუქციის გადამამუშავებელი 2 მსხვილი საწარმოა შპს „ედენა“ და შპს „მელვინეობა ხარება“, რომელთა პროდუქცია ძირითადად საექსპორტოა.

შპს „ედენა“ ეწევა ტყემლის, პომიდვრის, წინაკის გადამამუშავებას, რომლის პირველადი პროდუქცია გადის ექსპორტზე, სადაც მას საბოლოო სახე ეძლევა და გადის რეალიზაციას.

შპს „მელვინეობა ხარება“-ს სარეალიზაციოდ აქვს სხვადასხვა სახის ღვინოები, რომელიც იყიდება როგორც ადგილობრივ ბაზარზე, ასევე გადის საექსპორტოდ სხვადასხვა ქვეყანაში. შპს „მელვინეობა ხარება“-ს თავად აქვს დიდი რაოდენობით ზვრები, თუმცა რთველის პროცესში მოსახლეობიდანაც ღებულობს სხვადასხვა ჯიშის ყურძენს.

საკონსულტაციო მომსახურება თერჯოლის მუნიციპალიტეტში ხელმისაწვდომია ყველასათვის, ხოლო მატერიალურ-ტექნიკური ბაზა მოითხოვს განახლება-შეესებას.

ღღვის მდგომარეობით მუნიციპალიტეტში სარწყავი სისტემებით სარგებლობა შესაძლებელია დაახლოებით 300 ჰა-ზე.

## 2.2 მრეწველობა და გადამამუშავებელი მეურნეობა

თერჯოლის მუნიციპალიტეტის სამრეწველო დარგის ანალიზისათვის საჭირო სტატისტიკური მონაცემები შეზღუდულია, შესაბამისად ეკონომიკური ანალიზი ემყარება ქვეყნის საქსტატის მონაცემებს, რომელიც დინამიკისთვის განხილულია 2014, 2015 წლებზე. უფრო გრძელვადიანი პერიოდის მონაცემები ნაკლებად ხელმისაწვდომია.

თერჯოლის მუნიციპალიტეტში პროდუქციის გამოშვებამ 2015 წელს შეადგინა 77,8 მლნ. ლარი, რომელიც წინა წლის მაჩვენებლის მსგავსი და მცირედით შემცირდა კიდევ 1,5%-ით და რეგიონის საერთო მონაცემის 5%-ია.

77,8 98,469 5

მუნიციპალიტეტში ბიზნესის ბრუნვის მაჩვენებელი 2015 წელს იყო 100,7 მლნ. ლარი, რომელიც წინა წლის მონაცემს უმნიშვნელოდ ჩამოუვარდება 7%-ით და მთლიანად რეგიონის ბიზნესის ბრუნვის 4%-ია.

100,7 92,868 4

დასაქმებულთა რაოდენობა თერჯოლის მუნიციპალიტეტში 1 958 პირია, რომელიც რეგიონში დასაქმებულების 4%-ს შეადგენს. ამ მხრივაც მონაცემი შემცირდა 2015 წელს 2014-თან შედარებით 19%-ით.

1958 81,062 4

დაქირავებულთა შრომის საშუალო თვიური ანაზღაურება 602,7 ლარს შეადგენს, რაც საქართველოს საშუალო მაჩვენებლის 67%-ია და რეგიონის საშუალო ხელფასებს უტოლდება. აღნიშნული ძალიან მაღალი მაჩვენებელია და წინა წელთან შედარებით გაზრდილიცაა.

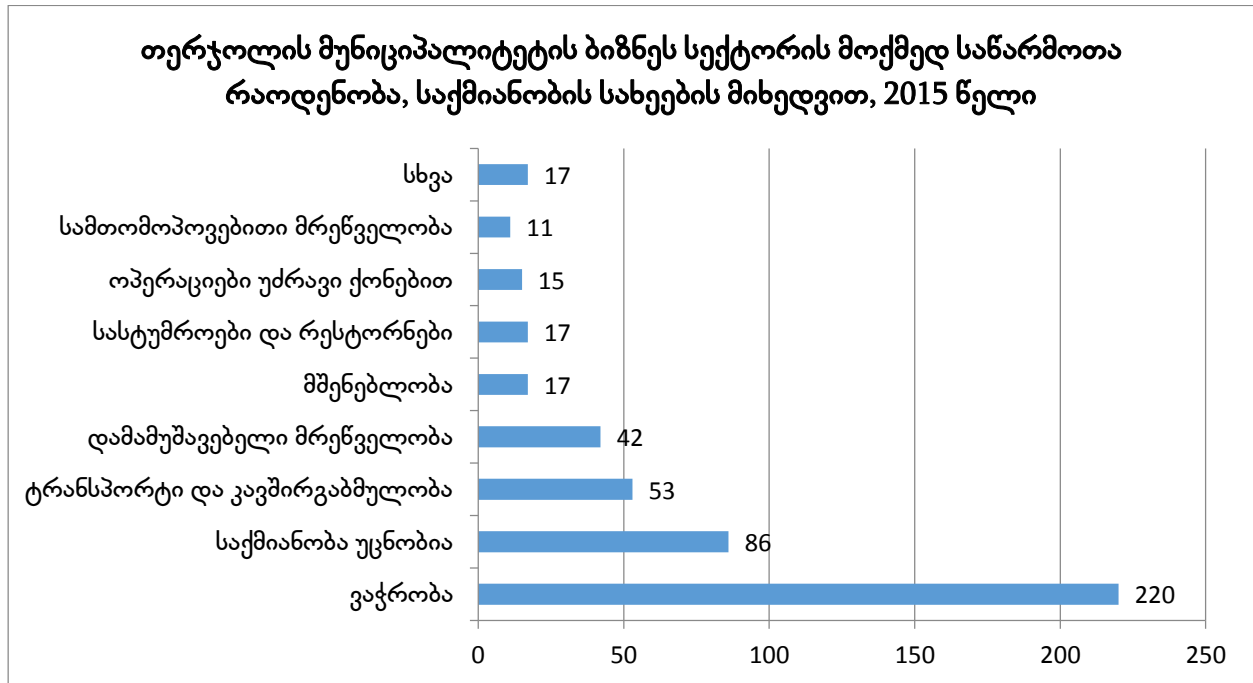
602,7 100 67

### ცხრილი#: ბიზნეს სექტორის ძირითადი ეკონომიკური მაჩვენებლები (2014წელი)

ბიზნესსექტორისძირითადიეკონომიკურიმაჩვენებლები (2014)	ერთეული	თერჯოლისმუნიციპალიტეტი
პროდუქციისგამოშვება	მლნ. ლარი	79,0
ბრუნვა	მლნ. ლარი	105,3
დასაქმებულთასაშუალოწლიურირაოდენობა	კაცი	2415,0
დაქირავებულთასაშუალოწლიურირაოდენობა	კაცი	2262,0
დაქირავებულთასაშუალოთვიურიშრომისანაზღაურება	ლარი	508,7
დამატებულიღირებულება	მლნ. ლარი	43,1
ინვესტიციებიფიქსირებულაქტივებში	მლნ. ლარი	5,0

თერჯოლის მუნიციპალიტეტში 2015 წლის ოფიციალური სტატისტიკის თანახმად მოქმედია 478 სანარმო ოფიციალური სტატისტიკის თანახმად.

**დიაგრამა #**



მუნიციპალიტეტში ძირითადად განვითარებულია ვაჭრობა და არ შეიძლება არ აღინიშნოს დარგში ჰიდროელექტროსადგურები. მრეწველობა და მძიმე მრეწველობა ნაკლებად განვითარებულია. ამასთან აღსანიშნავია, რომ 2016 წლის იანვარ-ივლისში ახლადრეგისტრირებული ბიზნეს სუბიექტების რაოდენობა 206-ს შეადგინა.



თერჯოლის მუნიციპალიტეტში საშუალოვადიან პერიოდში პერსპექტიულ დარგად არსებული სიტუაციის ანალიზის შედეგად სოფლის მეურნეობასთან ერთად ენერჯეტიკა შეიძლება მივიჩნიოთ და მასთან დაკავშირებული გაზრდილი მოთხოვნა სხვადასხვა მომსახურების ობიექტებზე.

ამ მხრივ საჭიროა მუნიციპალიტეტში დაიგეგმოს და განხორციელდეს მცირე ბიზნესის მომსახურების ხელშემწყობი პროექტები და ტექნიკური მხარდაჭერა გაეწიოს ადგილობრივ ბიზნეს-ინიციატივებს, რომელიც უნდა წახალისდეს გამგეობის მხრიდან.

გთხოვთ აღწეროთ ზემოაღნიშნული სანარმოების განვითარების შესაძლებლობა და პოტენციალი, რა ხელისშემშლელი და ხელშემწყობი ფაქტორები არსებობს.



გთხოვთ დაახასიათოთ ბიზნეს სექტორის განვითარების დინამიკა, რა არის ამ განვითარების ხელისშემშლელი ფაქტორები

თუ შესაძლებელია, გთხოვთ განსაზღვროთ მუნიციპალიტეტის სავარაუდო როლი და მნიშვნელობა კერძო სექტორის განვითარების ხელშეწყობისთვის.

### 3. ჯანდაცვა და სოციალური მდგომარეობა

თერჯოლის მუნიციპალიტეტში მოქმედებს 15 საწოლიანი საავადმყოფო, სადაც ძირითადად ავადმყოფს ეწვევა პირველადი გადაუდებელი დახმარება, რის შემდეგაც ავადმყოფი გადაჰყავდათ ზესტაფონის, ქუთაისის ან თბილისის სამედიცინო დაწესებულებებში. 2018 წელს თერჯოლაში გაიხსნა ახალი საავადმყოფო „თერჯოლა მედი.“ 2021 წელში აშენდა სასწრაფო დახმარების ახალი შენობა.

#### 3.1 ჯანდაცვის მომსახურების ხელმისაწვდომობა

თერჯოლის მუნიციპალიტეტში ფუნქციონირებს 15 საწოლიანი საავადმყოფო, სადაც არის 42 ექიმი, მათ შორის, ქირურგი -4, თერაპევტი 5, ენდოკრინოლოგი - 2, ოჯახის ექიმი - 5, უროლოგი - 1, თვალის ექიმი - 1, ტრავმატოლოგი - 1, ოტორინოლარინგოლოგი-1, დერმატოლოგი- 1, ნევროლოგი - 3, რეაბილიტოლოგი - 1, ანესთეზიოლოგი 1, ინფექციონისტი - 2, პედიატრი - 3, ექოსკოპისტი- 2, რენტგენოლოგი- 1, ექიმი ლაბორანტი - 3, კარდიოლოგი - 2, გინეკოლოგი - 3. ასევე, ფუნქციონირებს 18 ამბულატორია, ხოლო სასწრაფო სამედიცინო დახმარება ხელმისაწვდომია ყველა მოქალაქისათვის.

გთხოვთ გააკეთოთ ზოგადი შეფასება საკმარისია თუ არა ჯანდაცვის მომსახურება მოსახლეობისთვის და ახსნათ ხელმისაწვდომობა, მაგალითად ერთ სულ მოსახლეზე გადაანგარიშებით

#### მოსახლეობის ჯანმრთელობის დაცვა და სოციალური უზრუნველყოფა

მოსახლეობის ჯანმრთელობის დაცვის ხელშეწყობა და მათი სოციალური დაცვა მუნიციპალიტეტის ერთ-ერთ მთავარ პრიორიტეტს წარმოადგენს. მუნიციპალიტეტი არსებული რესურსების ფარგლებში განაგრძობს სოციალურად დაუცველი მოსახლეობის სხვადასხვა დახმარებებით და შეღავათების უზრუნველყოფას. სახელმწიფო ბიუჯეტიდან გამოყოფილი მიზნობრივი ტრანსფერის ფარგლებში განაგრძობს საზოგადოებრივი ჯანმრთელობის დაცვის მიზნით სხვადასხვა ღონისძიებების განხორციელებას, რაც უზრუნველყოფს მუნიციპალიტეტის მოსახლეობის ჯანმრთელობის დაცვას სხვადასხვა გადამდები და ინფექციური დაავადებისაგან.

პროგრამის მიზანი	მეთვალყურეობა მუნიციპალიტეტის მოსახლეობის ჯანმრთელობაზე, ჯანმრთელობის რისკებისა და საგანგებო სიტუაციების მონიტორინგი და რეაგირება;						
მოსალოდნელი შედეგი	მოსახლეობის ჯანმრთელობის შენარჩუნება და საგანგებო სიტუაციების ლოკალიზება						
შედეგის შეფასების ინდიკატორი	#	ინდიკატორის აღწერა	საბაზისო მაჩვენებელი	მიზნობრივი მაჩვენებელი	ცდომილების ალბათობა (%/აღწერა)	შესაძლო რისკი	
	1	ა	ინფექციური დაავადებები	306	350	10%	ახალი ინფექციების გავრცელება
	2	ბ	იმუნიზაციის ლინისქიებები (ბავშვთა გეგმიური აცრები)	2268	2300	5%	აცრის შემდგომ განვითარებული არასასურველი მოვლენები
		გ	იმუნიზაციის ლინისქიებები (გრძობის ვაქცინაცია)	194	480	5%	აცრის შემდგომ განვითარებული არასასურველი მოვლენები
		დ	იმუნიზაციის ლინისქიებები (ანტირაბიული)	750	790	5%	აცრის შემდგომ განვითარებული არასასურველი მოვლენები
	3	ცხოვრების ჯანსაღი წესის და უნარჩვევების დამკვიდრება (ლექცია საუბრები)	50	60	5%		
	4	მუნიციპალიტეტის ტერიტორიაზე არსებულ ობიექტებში სანიტარული ნორმების ზედამხედველობა	75	90	5%	შესაძლო გართულებები	

### სოციალური დაცვა

პროგრამა ითვალისწინებს მუნიციპალიტეტის ტერიტორიაზე მცხოვრები მოსახლეობის სხვადასხვა ფენებისათვის გარკვეული შეღავათებისა და სოციალური დახმარებების უზრუნველყოფას. მზრუნველობამოკლებულთათვის უფასო კვებითა და ფართით უზრუნველყოფას, დემოგრაფიული მდგომარეობის გაუმჯობესების მიზნით ახალშობილთა და მრავალშვილიანი ოჯახების

დახმარებას, სხვა სოციალური პროგრამებს, რომლებიც უზრუნველყოფს მუნიციპალიტეტის მოსახლეობის სოციალური მდგომარეობის გაუმჯობესებას.

პროგრამის დასახელება	კოდი	<b>მუნიციპალიტეტში რეგისტრირებული მძიმე სოციალურ პირობებში მყოფი ოჯახების ერთჯერადი ფინანსური დახმარების პროგრამა</b>			2022 წლის დაფინანსება ათას ლარში	2023-2026 წლების დაფინანსება ათას ლარში
	06 02 02				180.0	885,0
პროგრამის განმახორციელებელი სამსახური	თერჯოლის მუნიციპალიტეტის მერიის ჯანდაცვისა და სოციალური სამსახური					
პროგრამის აღწერა და მიზანი	პროგრამის მიზანია თერჯოლის მუნიციპალიტეტის ტერიტორიაზე რეგისტრირებულ მძიმე სოციალურ პირობებში მყოფ ოჯახებს, რომელთა საარსებო პირობები, ჯანმრთელობის მდგომარეობა, უმუშევრობით გამოწვეული პრობლემები იმდენად მძიმეა, რომ საჭიროებენ თანადგომას. პროგრამის ფარგლებში გათვალისწინებულია მძიმე სოციალურ პირობებში მცხოვრები ოჯახების, იძულებით გადაადგილებულ მძიმე სოციალურ პირობებში მყოფი ოჯახების, ობოლ ბავშვთა ოჯახების (18 წლამდე), ოთხი და მეტშვილიანი ოჯახების, ონკოლოგიურ დაავადების მქონე ოჯახების, გადაადგილება შემლუღული შშმ პირთა ოჯახების, ვეტერანთა ოჯახების, საქართველოს ტერიტორიული მთლიანობისათვის სამარ მოქმედებებში დაღუპულთა ოჯახების და ძალადობის მსხვერპლი ოჯახების ფინანსური დახმარება. (აღნიშნული კატეგორიის ბენეფიციარებს გაეწევათ დახმარება არა უმეტეს 200 ლარისა, ხოლო ტერიტორიული მთლიანობისათვის ომში დაღუპულთა ოჯახებს 500 ლარი.)					
მოსალოდნელი შედეგი	მძიმე სოციალურ პირობებში მყოფ ადამიანთა მდგომარეობის გაუმჯობესების ხელშეწყობა.					
შედეგის შეფასების ინდიკატორი	#	ინდიკატორის აღწერა	საბაზისო მაჩვენებელი	მიზნობრივი მაჩვენებელი	ცდომილებების ალბათობა (%/აღწერა)	
	1	პროგრამით მოსარგებლე ბენეფიციართა რაოდენობა	2021 წელს პროგრამით სარგებლობდა 1785 ბენეფიციარი	2022 წელს ისარგებლებს 1850 ბენეფიციარი	5%	

პროგრამის	კოდი	<b>მუნიციპალიტეტში რეგისტრირებულ მოქალაქეთა სამედიცინო მომსახურების</b>	2022 წლის დაფინანსება ათას ლარში	2023-2026 წლების დაფინანსება ათას ლარში
-----------	------	---	----------------------------------	---

დასახელება	06 02 03	<b>თანდაფინანსების ერთჯერადი პროგრამა</b>			<b>200,0</b>	<b>1115,2</b>
პროგრამის განმახორციელებელი სამსახური	თერჯოლის მუნიციპალიტეტის მერიის ჯანდაცვისა და სოციალურ საკითხთა სამსახური					
პროგრამის აღწერა და მიზანი	<p>პროგრამის მიზანია დახმაროს და ხელი შეუწყოს თერჯოლის მუნიციპალიტეტში რეგისტრირებული მოქალაქეების სამედიცინო მომსახურებით უზრუნველყოფას. მოქალაქეებისათვის სამედიცინო მომსახურების საჭიროების შემთხვევაში ბიუჯეტიდან შეიძლება დაფინანსდეს: საყოველთაო ჯანდაცვის ან კერძო დაზღვევის ფარგლებში განხორციელებული მომსახურება; 1 გეგმიური ოპერაცია, 2 გამოკვლევა, 3 ონკოლოგიურ ავადმყოფთა სამედიცინო მომსახურება, გამოკვლევა.</p> <p>თანდაფინანსების მოცულობა განისაზღვრება პაციენტის მიერ ასანაზღაურებელი თანხის მიხედვით:</p> <p>1.1000 ლარამდე თანხის ფარგლებში ასანაზღაურებელი თანხის 50%-ით.</p> <p>2.1000 ლარიდან 4000 ლარამდე 500 ლარით.</p> <p>3.4000 ლარიდან ზევით 1000 ლარის ოდენობით.</p>					
მოსალოდნელი შედეგი	პროგრამით მოსარგებლე ბენეფიციარების სამედიცინო მომსახურების მიღება.					
შედეგის შეფასების ინდიკატორი	#	ინდიკატორის აღწერა	საბაზისო მაჩვენებელი	მიზნობრივი მაჩვენებელი	ცდომილების ალბათობა (%/აღწერა)	
	1	პროგრამით მოსარგებლე ბენეფიციართა რაოდენობა	2021 წელს პროგრამით სარგებლობდა 948 ბენეფიციარი	2022 წელს ისარგებლებს 970 ბენეფიციარი	2%	

პროგრამის დასახელება	კოდი	<b>ახალშობილთა ოჯახების ფინანსური დახმარების პროგრამა</b>	2022 წლის დაფინანსება ათას ლარში	2023-2026 წლების დაფინანსება ათას ლარში
	06 02 04		<b>40,0</b>	<b>200,0</b>
პროგრამის განმახორციელებელი სამსახური	თერჯოლის მუნიციპალიტეტის მერიის ჯანდაცვისა და სოციალურ საკითხთა სამსახური			

<p>პროგრამის აღწერა და მიზანი</p>	<p>პროგრამის მიზანია თერჯოლის მუნიციპალიტეტში რეგისტრირებულ ახალშობილთა ოჯახებისათვის ფინანსური დახმარების განწესება. პროგრამით მოსარგებლე პირთა კატეგორიაა:</p> <p>ა. ბავშვის მშობლები, რომლებიც განცხადების დაწერის დროისათვის რეგისტრირებულნი არიან თერჯოლის მუნიციპალიტეტში;</p> <p>ბ. მარტოხელა მშობელი (დედა ან მამა), რომელსაც განცხადების დაწერის დროისათვის რეგისტრირებულია თერჯოლის მუნიციპალიტეტში. ამ პროგრამით განსაზღვრულ ოჯახებს ფინანსური დახმარება მიეცემა თითოეულ ახალშობილზე ერთჯერადად, შემდეგ ოდენობით:</p> <p>ა) პირველ და მეორე ახალშობილზე 200 ლარი;</p> <p>ბ) მესამე ახალშობილზე 250 ლარი;</p> <p>გ) მეოთხე, მეხუთე და ა. შ. ახალშობილზე 300 ლარი;</p> <p>დ) ტყუპების შექმნის შემთხვევაში 600 ლარი.</p>				
<p>მოსალოდნელი შედეგი</p>	<p>ახალშობილთა ოჯახების პირველადი მოთხოვნილების საგნებით უზრუნველყოფა.</p>				
<p>შედეგის შეფასების ინდიკატორი</p>	<p>#</p>	<p>ინდიკატორის აღწერა</p>	<p>საბაზისო მაჩვენებელი</p>	<p>მიზნობრივი მაჩვენებელი</p>	<p>ცდომილების ალბათობა (%/აღწერა)</p>
<p>1</p>	<p>პროგრამით მოსარგებლე ბენეფიციართა რაოდენობა</p>	<p>2021 წელს პროგრამით სარგებლობდა 210 ბენეფიციარი</p>	<p>2020 წელს პროგრამით ისარგებლებს 200 ბენეფიციარი</p>	<p>შეუძლებელია ზუსტი გათლის გაკეთება.</p>	

<p>პროგრამის დასახელება</p>	<p>კოდი</p>	<p><b>ახალშობილთა ოჯახების ფინანსური დახმარების პროგრამა</b></p>	<p>2022 წლის დაფინანსება ათას ლარში</p>	<p>2023-2026 წლების დაფინანსება ათას ლარში</p>
<p>პროგრამის განმახორციელებელი სამსახური</p>	<p>06 02 04</p>		<p><b>40,0</b></p>	<p><b>200,0</b></p>
<p>თერჯოლის მუნიციპალიტეტის მერიის ჯანდაცვისა და სოციალურ საკითხთა სამსახური</p>				

<p>პროგრამის აღწერა და მიზანი</p>	<p>პროგრამის მიზანია თერჯოლის მუნიციპალიტეტში რეგისტრირებულ ახალშობილთა ოჯახებისათვის ფინანსური დახმარების განწესება. პროგრამით მოსარგებლე პირთა კატეგორიაა:</p> <p>ა. ბავშვის მშობლები, რომლებიც განცხადების დაწერის დროისათვის რეგისტრირებულნი არიან თერჯოლის მუნიციპალიტეტში;</p> <p>ბ. მარტოხელა მშობელი (დედა ან მამა), რომელსაც განცხადების დაწერის დროისათვის რეგისტრირებულია თერჯოლის მუნიციპალიტეტში. ამ პროგრამით განსაზღვრულ ოჯახებს ფინანსური დახმარება მიეცემა თითოეულ ახალშობილზე ერთჯერადად, შემდეგ ოდენობით:</p> <p>ა) პირველ და მეორე ახალშობილზე 200 ლარი;</p> <p>ბ) მესამე ახალშობილზე 250 ლარი;</p> <p>გ) მეოთხე, მეხუთე და ა. შ. ახალშობილზე 300 ლარი;</p> <p>დ) ტყუპების შეძენის შემთხვევაში 600 ლარი.</p>				
<p>მოსალოდნელი შედეგი</p>	<p>ახალშობილთა ოჯახების პირველადი მოთხოვნილების საგნებით უზრუნველყოფა.</p>				
<p>შედეგის შეფასების ინდიკატორი</p>	<p>#</p>	<p>ინდიკატორის აღწერა</p>	<p>საბაზისო მაჩვენებელი</p>	<p>მიზნობრივი მაჩვენებელი</p>	<p>ცდომილების ალბათობა (%/აღწერა)</p>
<p>1</p>	<p>პროგრამით მოსარგებლე ბენეფიციართა რაოდენობა</p>	<p>2021 წელს პროგრამით სარგებლობდა 210 ბენეფიციარი</p>	<p>2022 წელს პროგრამით ისარგებლებს 200 ბენეფიციარი</p>	<p>შეუძლებელია შუსტი გათლის გაკეთება.</p>	

<p>პროგრამის დასახელება</p>	<p>კოდი</p>	<p><b>უკიდურესად გაჭირვებაში და მძიმე სოციალურ პირობებში მყოფი ოჯახების საკვები პროდუქტებით დახმარება .</b></p>	<p>2020 წლის დაფინანსება ათას ლარში</p> <p><b>30.0</b></p>	<p>2020-2023 წლების დაფინანსება ათას ლარში</p> <p><b>120.0</b></p>
<p>პროგრამის განმახორციელებელი სამსახური</p>	<p>თერჯოლის მუნიციპალიტეტის მერიის ჯანდაცვის და სოციალურ საკითხთა სამსახური</p>			

პროგრამის აღწერა და მიზანი	<p>პროგრამით სარგებლობენ მუნიციპალიტეტში რეგისტრირებული მძიმე სოციალურ პირობებში მყოფი ოჯახები პირადი განცხადების საფუძველზე. ამ პროგრამით განსაზღვრულ ოჯახებს საკვები პროდუქტები მიეცემათ შემდეგი ოდენობით: უკიდურესად გაჭირვებულ და მძიმე სოციალურ პირობებში მყოფ ოჯახებს არა უმეტეს 150 ლარის ოდენობით ერთჯერადად. გადაწყვეტილების შესრულებაზე პასუხისმგებელია ჯანდაცვისა და სოციალურ საკითხთა სამსახური რომელიც გასცემს ტალონს და ამზადებს მერის ბრძანების პროექტს. ბრძანების გამოცემის შემდეგ თანხის გაცემას უზრუნველყოფს მერიის საფინანსო სამსახური მოქმედი კანონმდებლობის შესაბამისად უნაღლო ანგარიშსწორების ფორმით.</p>				
მოსალოდნელი შედეგი	<p>მუნიციპალიტეტში რეგისტრირებული უკიდურესად გაჭირვებული და მძიმე სოციალურ პირობებში მყოფი ოჯახების სოციალური მდგომარეობის გაუმჯობესების ხელშეწყობა.</p>				
შედეგის შეფასების ინდიკატორი	#	ინდიკატორის აღწერა	საბაზისო მაჩვენებელი	მიზნობრივი მაჩვენებელი	ცდომილების ალბათობა (%/აღწერა)
	1	პროგრამით მოსარგებლე ბენეფიციართ რაოდენობა	2021 წელს პროგრამით სარგებლობდა 346 ბენეფიციარი	2022 წელს ისარგებლებს 360 ბენეფიციარი	5%

პროგრამის დასახელება	კოდი	<p><b>პირველი ჯგუფის უსინათლოთა სოციალური დახმარების პროგრამა</b></p>	2022 წლის დაფინანსება ათას ლარში	2023-2026 წლების დაფინანსება ათას ლარში
	06 02 06		37,0	130,0
პროგრამის განმხორციელებელი სამსახური	თერჯოლის მუნიციპალიტეტის მერიის ჯანდაცვისა და სოციალურ საკითხთა სამსახური.			
პროგრამის აღწერა და მიზანი	<p>პროგრამის სარგებლობის უფლება აქვთ თერჯოლის მოქალაქეებს რომლებიც ამავდროულად არიან პირველი ჯგუფის უსინათლოები. პროგრამის მიზანს წარმოადგენს პირველი ჯგუფის უსინათლოთათვის კომუნალური გადასახადების გადახდაში ხელის შეწყობა. პროგრამით მოსარგებლე ბენეფიციარები 35 ლარს ღებულობენ უნაღლო ანგარიშსწორების ფორმით.</p>			
მოსალოდნელი შედეგი	პირველი ჯგუფის უსინათლოთათვის სოციალური მდგომარეობის გაუმჯობესების ხელშეწყობა.			

შედეგის შეფასების ინდიკატორი	#	ინდიკატორის აღწერა	საბაზისო მაჩვენებელი	მიზნობრივი მაჩვენებელი	ცდომილების ალბათობა (%/აღწერა)
	1	პროგრამით მოსარგებლე ბენეფიციართ რაოდენობა	2021 წელს პროგრამით სარგებლობდა 74 ბენეფიციარი	2022 წელს ისარგებლებს 78 ბენეფიციარი	2%

პროგრამის დასახელება	კოდი	<b>უკიდურეს გაჭირვებაში მყოფი ბენეფიციარების სოციალური დახმარების პროგრამა</b>	2022 წლის დაფინანსება ათას ლარში	2023-2026 წლების დაფინანსება ათას ლარში	
	06 02 07		<b>3,6</b>	<b>15,0</b>	
პროგრამის განმახორციელებელი სამსახური	თერჯოლის მუნიციპალიტეტის მერიის ჯანდაცვისა და სოციალურ საკითხთა სამსახური				
პროგრამის აღწერა და მიზანი	თერჯოლის მუნიციპალიტეტის მერიის სამუშაო ჯგუფის რეკომენდაციით განსაზღვრულია მუნიციპალიტეტში რეგისტრირებული პირები, რომლებიც სარგებლობდნენ ერთჯერადი კვების ობიექტით. პროგრამის მიზანია ერთჯერადი კვების ობიექტის ფუნქციონირების შეწყვეტის შედეგად აღიკვეთა მყოფი ბენეფიციარებისთვის ფინანსური დახმარების განწვევა თვეში 50 ლარის ოდენობით.				
მოსალოდნელი შედეგი	პროგრამით მოსარგებლე ბენეფიციარების სოციალური მდგომარეობის ხელშეწყობა.				
შედეგის შეფასების ინდიკატორი	#	ინდიკატორის აღწერა	საბაზისო მაჩვენებელი	მიზნობრივი მაჩვენებელი	ცდომილების ალბათობა (%/აღწერა)
	1	პროგრამით მოსარგებლე ბენეფიციართ რაოდენობა	2021 წელს პროგრამით სარგებლობდა 6 ბენეფიციარი	2022 წელს ისარგებლებს 8 ბენეფიციარი	2%

პროგრამის	კოდი	<b>ეპილეფსიით ან პარკინსონით დაავადებულ ბენეფიციართა სოციალური დახმარების</b>	2022 წლის დაფინანსება ათას ლარში	2023-2026 წლების დაფინანსება ათას ლარში
-----------	------	---	----------------------------------	---



დასახელება	06 02 08	<b>პროგრამა</b>			<b>30,0</b>	<b>130,0</b>
პროგრამის განმახორციელებელი სამსახური	თერჯოლის მუნიციპალიტეტის მერიის ჯანდაცვისა და სოციალურ საკითხთა სამსახური					
პროგრამის აღწერა და მიზანი	პროგრამის მიზანს წარმოადგენს მუნიციპალიტეტში რეგისტრირებული ეპილექსიით და პარკინსონით დაავადებულთა კომუნალური გადასახადების გადახდაში ხელშეწყობა. ბენეფიციარის მუნიციპალიტეტის მერიაში წარდგენილ განცხადებას განიხილავს ჯანდაცვისა და სოციალურ საკითხთა სამსახური და ამზადებს მერის ბრძანების პროექტს. პროგრამით მოსარგებლე ბენეფიციარები წელიწადში ერთჯერადად მიიღებენ 150 ლარს უნაღდო ანგარიშსწორების ფორმით.					
მოსალოდნელი შედეგი	ეპილექსია-პარკინსონით დაავადებულთა სოციალური მდგომარეობის გაუმჯობესების ხელშეწყობა.					
შედეგის შეფასების ინდიკატორი	#	ინდიკატორის აღწერა	საბაზისო მაჩვენებელი	მიზნობრივი მაჩვენებელი	ცდომილების ალბათობა (%/აღწერა)	
	1	პროგრამით მოსარგებლე ბენეფიციართ რაოდენობა	2021 წელს პროგრამით სარგებლობდა 198 ოჯახი	2022 წელს ისარგებლებს 205 ოჯახი	5%	

პროგრამის დასახელება	კოდი	<b>დიალიზის სახემწოფო პროგრამას დაქვემდებარებულ ბენეფიციართა სოციალური დახმარების პროგრამა</b>	2020 წლის დაფინანსება ათას ლარში	2020-2023 წლების დაფინანსება ათას ლარში
	06 02 09		<b>84,0</b>	<b>248,0</b>
პროგრამის განმახორციელებელი სამსახური	თერჯოლის მუნიციპალიტეტის მერიის ჯანდაცვისა და სოციალურ საკითხთა სამსახური			

<p>პროგრამის აღწერა და მიზანი</p>	<p>პროგრამის მოსარგებლე პირთა კატეგორიას წარმოადგენს თერჯოლის მუნიციპალიტეტში რეგისტრირებული პირები, რომლებიც სარგებლობენ დიალიზის სახელმწიფო პროგრამით. პროგრამის მიზანს წარმოადგენს სახელმწიფო დიალიზის პროგრამაზე მყოფი ბენეფიციარების მედიკამენტებით და სამედიცინო დაწესებულებაში ტრანსპორტით გადაადგილების უზრუნველყოფა. ბენეფიციარები ყოველთვიურად ღებულობენ 150 ლარს უნაღდო ანგარიშსწორების ფორმით.</p>				
<p>მოსალოდნელი შედეგი</p>	<p>დიალიზის სახელმწიფო პროგრამას დაქვემდებარებული ბენეფიციარების სამედიცინო დაწესებულებაში გადაადგილების და მედიკამენტებით უზრუნველყოფით ხელშეწყობა.</p>				
<p>შედეგის შეფასების ინდიკატორი</p>	<p>#</p>	<p>ინდიკატორის აღწერა</p>	<p>საბაზისო მაჩვენებელი</p>	<p>მიზნობრივი მაჩვენებელი</p>	<p>ცდომილების ალბათობა (%/აღწერა)</p>
	<p>1</p>	<p>პროგრამით მოსარგებლე ბენეფიციართ რაოდენობა</p>	<p>2021 წელს პროგრამით სარგებლობდა 27 ბენეფიციარი</p>	<p>2022 წელს ისარგებლებს 30 ბენეფიციარი</p>	<p>2%</p>

<p>პროგრამის დასახელება</p>	<p>კოდი</p>	<p><b>უსახლკაროდ დარჩენილი ოჯახების დროებით საცხოვრებელი ბინით, ქირით უზრუნველყოფის პროგრამა</b></p>	<p>2022წლის დაფინანსება ათას ლარში</p>	<p>2022-2026 წლების დაფინანსება ათას ლარში</p>
	<p>06 02 10</p>		<p><b>18,0</b></p>	<p><b>60,0</b></p>
<p>პროგრამის განმახორციელებელი სამსახური</p>	<p>თერჯოლის მუნიციპალიტეტის მერიის ჯანდაცვისა და სოციალურ საკითხთა სამსახური</p>			

პროგრამის აღწერა და მიზანი	<p>პროგრამის ფარგლებში სარგებლობენ მუნიციპალიტეტში რეგისტრირებული და ამავე დროს მცხოვრები უსახლკარო ოჯახები რომლებსაც არ გააჩნიათ სხვა საცხოვრებელი ფართი. პროგრამის მიზანია უსახლკარო ადამიანების აღრიცხვა და დროებითი საცხოვრებელი უზრუნველყოფა 6 თვის ვადით მუნიციპალიტეტის ტერიტორიაზე. პროგრამით მოსარგებლე ბენეფიციართა დახმარება შეადგენს არაუმეტეს 200 ლარს თვეში უნაღლო ანგარიშსწორების ფორმით.</p>				
მოსალოდნელი შედეგი	<p>იმ ოჯახების ბინის ქირით უზრუნველყოფა, რომლებმაც გაუთვალისწინებელი გარემოებების გამო დაკარგეს საცხოვრებელი და დღემდე იმყოფებიან საცხოვრებლის გარეშე.</p>				
შედეგის შეფასების ინდიკატორი	#	ინდიკატორის აღწერა	საბაზისო მაჩვენებელი	მიზნობრივი მაჩვენებელი	ცდომილების ალბათობა (%/აღწერა)
	1	პროგრამით მოსარგებლე ბენეფიციართა რაოდენობა	2021 წელში პროგრამით ისარგებლა 9 ბენეფიციარმა	2022 წელს ისარგებლებს 11 ბენეფიციარი	15% - დამოკიდებულია მომართვიანობაზე და სახლის დაზიანების სიმძიმეზე

პროგრამის დასახელება	კოდი	სახლდაზიანებული მოქალაქეების დახმარების პროგრამა	2020 წლის დაფინანსება ათას ლარში	2020-2023წლების დაფინანსება ათას ლარში
	06 02 11		390,0	900,0
პროგრამის განმახორციელებელი სამსახური	თერჯოლის მუნიციპალიტეტის მერიის ჯანდაცვისა და სოციალურ საკითხთა სამსახური			
პროგრამის აღწერა და მიზანი	<p>პროგრამის მიზანია დაეხმაროს მუნიციპალიტეტში რეგისტრირებულ და მცხოვრებ მოქალაქეებს რომელთა საცხოვრებელი სახლები დაზიანების მამტაბის გამო საჭიროებს გადაუდებელ შეკეთებას, ასევე მცირეფასიანი ინდივიდუალური სახლების მშენებლობას.</p> <p>მოქალაქის ცხოვრების ფაქტი ცნობით უნდა დაადასტუროს მერის წარმომადგენელმა შესაბამის ადმინისტრაციულ ერთეულში ამასთანავე მოქალაქეს არ უნდა გააჩნდეს სხვა საცხოვრებელი სახლი საჯარო რეესტრის მონაცემების მიხედვით. პროგრამით მოსარგებლე მოქალაქეებს პროგრამის ფარგლებში მიეცემათ 1000 ლარის ოდენობით ფინანსური დახმარება.</p> <p>ხანძრის ან სხვა სტიქიური მოვლენის შემთხვევაში კომისიის დასკვნის საფუძველზე რომელიც შეათვალისწინებს სტიქიური მოვლენის შედეგად მიღებულ ზარალს პროგრამით მოსარგებლე მოქალაქეებს შესაძლებელია მიეცეს არაუმეტეს 5000 ლარის ოდენობის დახმარება მოქმედი</p>			

	კანონმდებლობის შესაბამისად უნაღდი ანგარიშსწორების ფორმით.				
მოსალოდნელი შედეგი	პროგრამის განხორციელება ხელს შეუწყობს მუნიციპალიტეტში რეგისტრირებული და ასევე მცხოვრები სახლდაზიანებული მოქალაქეების საყოფაცხოვრებო პირობების გაუმჯობესებას.				
შედეგის შეფასების ინდიკატორი	#	ინდიკატორის აღწერა	საბაზისო მაჩვენებელი	მიზნობრივი მაჩვენებელი	ცდომილების ალბათობა (%/აღწერა)
	1	პროგრამით მოსარგებლე ბენეფიციართ რაოდენობა	2021 წელს პროგრამით სარგებლობდა 3 ბენეფიციარი	2022 წელს ისარგებლებს 10 ბენეფიციარი	4%

პროგრამის დასახელება	კოდი	<b>ფენილკეტონურიით და თვრამეტ წლამდე დიაბეტით დაავადებულ ბავშვთა ოჯახების ფინანსურის დახმარების პროგრამა</b>	2022 წლის დაფინანსება ათას ლარში	2023-2026 წლების დაფინანსება ათას ლარში
	06 02 12		30,0	90,0
პროგრამის განმახორციელებელი სამსახური	თერჯოლის მუნიციპალიტეტის მერიის ჯანდაცვისა და სოციალურ საკითხთა სამსახური			
პროგრამის აღწერა და მიზანი	პროგრამის მიზანს წარმოადგენს დიაბეტით დაავადებულ ბავშვთა სამედიცინო ხარჯების უზრუნველყოფა და ფენილკეტონურიით დაავადებულთა საკვები პროდუქტებით უზრუნველყოფის ხელშეწყობა. პროგრამით მოსარგებლე ბენეფიციართა სოციალური დახმარების თანხა 18 წლამდე დიაბეტით დაავადებული ბენეფიციარის შემთხვევაში არის 100 ლარი, ხოლო ფენილკეტონურიით დაავადებული ბენეფიციარებისათვის არის თვეში არაუმეტეს 300 ლარი უნაღდო ანგარიშსწორების ფორმით მოქმედი კანონმდებლობის შესაბამისად.			

მოსალოდნელი შედეგი	პროგრამის განხორციელება დაავადებულთა სასიცოცხლო მნიშვნელობიდან გამომდინარე 18 წლამდე დიაბეტით დაავადებულ ბავშვთა სტაბილიზაციასა და ფენილკეტონურიით დაავადებულთა სპესიალური კვების პროდუქტებით უზრუნველყოფას.				
შედეგის შეფასების ინდიკატორი	#	ინდიკატორის აღწერა	საბაზისო მაჩვენებელი	მიზნობრივი მაჩვენებელი	ცდომილების ალბათობა (%/აღწერა)
	1	პროგრამით მოსარგებლე ბენეფიციართ რაოდენობა	2021 წელს პროგრამით ისარგებლა 10 ბენეფიციარმა	2022 წელს ისარგებლებს 14 ბენეფიციარი	20% - გარდაცვალები ს რისკი

პროგრამის დასახელება	კოდი	<b>მარტოხელა მშობლის სოციალური დახმარების პროგრამა</b>	2020 წლის დაფინანსება ათას ლარში	2020-2023 წლების დაფინანსება ათას ლარში	
	06 02 13		16,0	45,0	
პროგრამის განმახორციელებელი სამსახური	თერჯოლის მუნიციპალიტეტის მერიის ჯანდაცვისა და სოციალურ საკითხთა სამსახური				
პროგრამის აღწერა და მიზანი	მუნიციპალიტეტის ტერიტორიაზე რეგისტრირებული მარტოხელა დედის ან მამის სოციალური მდგომარეობის გაუმჯობესების მიზნით თითოეულ მშობელს დედას ან მამას მიეცემა 100 ლარის ოდენობის ფინანსური დახმარება ყოველთვიურად.				
მოსალოდნელი შედეგი	გაუმჯობესდეს სოციალური მდგომარეობა მარტოხელა დედებს ან მარტოხელა მამებს.				
შედეგის შეფასების ინდიკატორი	#	ინდიკატორის აღწერა	საბაზისო მაჩვენებელი	მიზნობრივი მაჩვენებელი	ცდომილების ალბათობა (%/აღწერა)
	1	პროგრამით მოსარგებლე ბენეფიციართა რაოდენობა	2021 წელს პროგრამით სარგებლობდა 8 ბენეფიციარი	2022 წელს ისარგებლებს 10 ბენეფიციარი	15%

პროგრამის დასახელება	კოდი	<b>თერჯოლის მუნიციპალიტეტში რეგისტრირებულ 18 წლამდე შშმ პირთა სარეაბილიტაციო კურსის დაფინანსების პროგრამა</b>			2022 წლის დაფინანსება ათას ლარში	2023-2026 წლების დაფინანსება ათას ლარში
	06.02.14				10,0	55,0
პროგრამის განმახორციელებელი სამსახური	თერჯოლის მუნიციპალიტეტის მერიის ჯანდაცვისა და სოციალურ საკითხთა სამსახური					
პროგრამის აღწერა და მიზანი	აღნიშნული პროგრამა ითვალისწინებს თერჯოლის მუნიციპალიტეტში რეგისტრირებულ 18 წლამდე შშმ პირებისათვის სარეაბილიტაციო სრული კურსის ჩატარებისათვის დაფინანსებას უნაღლო ანგარიშსწორების ფორმით მოქმედი კანონმდებლობის შესაბამისად.					
მოსალოდნელი შედეგი	პროგრამით მოსარგებლე 18 წლამდე შშმ პირთა ჯანმრთელობის გაუმჯობესების ხელშეწყობა					
შედეგის შეფასების ინდიკატორი	#	ინდიკატორის აღწერა	საბაზისო მაჩვენებელი	მიზნობრივი მაჩვენებელი	ცდომილები ს ალბათობა (%/აღწერა)	
	1	პროგრამით მოსარგებლე 18 წლამდე შშმ პირთა რაოდენობა	2021 წელში ისარგებლა 24 შშმ პირმა	2022 წელს ისარგებლეს 18 წლამდე 25 შშმ პირი		


**ლოდებით დაზუსტებულ მონაცემებს ჯანდაცვის სამინისტროდან.**

### 3.2. სოციალური მომსახურება

თერჯოლის მუნიციპალიტეტში სოციალური დახმარების მიმღები მოსახლეობის რაოდენობაა 2128 ანუ მუნიციპალიტეტის მოსახლეობის 6%-ია.ეს მონაცემი ბოლო ხუთი წლის განმავლობაში მნიშვნელოვანი რყევებით ხასიათდებოდა, განსაკუთრებით 2016 წელს გაზრდილია 1118 პირით და საბოლოო ჯამში შემცირებულია 3560 ერთეულით.

თერჯოლის მუნიციპალიტეტში პენსიონერთა რაოდენობაა 8755 ანუ მუნიციპალიტეტის მოსახლეობის 21,4%-ია.ეს მონაცემი ბოლო ხუთი წლის განმავლობაში გაზრდილია 91 ერთეულით. სოციალური პაკეტის მიმღები შეზღუდული შესაძლებლობის მქონე პირთა რაოდენობა შეადგენს 1960-ს, მარჩენალდაკარგულთა რაოდენობა - 229-ს, ხოლო პოლიტრეპრესირებულთა რაოდენობა - 3. ბოლო ხუთი წლის განმავლობაში შეზღუდული შესაძლებლობის მქონე პირთა რაოდენობა გაზრდილია 176 პირით, ხოლო მარჩენალდაკარგულთა და პოლიტრეპრესირებულთა რაოდენობა შემცირებულია შესაბამისად 10 და 7 ერთეულით. ამასთან, იძულებით გადაადგილებული პირთა რაოდენობა, რომლებიც ღებულობენ დევნილთა შემწეობას, შეადგენს 375 პირს, რომელიც ბოლო 5 წლის განმავლობაში გაზრდილია 2 პირით. ამასთან, იძულებით გადაადგილებული პირები არის 503, ომის მონაწილე -165, მარტოხელა დედები - 112 და მრავალშვილიანი ოჯახები - 435.



ცენტრალური ხელისუფლების მიერ განხორციელებული სოციალური რეაბილიტაციისა და ბავშვზე ზრუნვის პროგრამის სხვადასხვა ქვეპროგრამაში ბენეფიართა რაოდენობა შეადგენს:

N	ქვეპროგრამის დასახელება	ბენეფიციართა რაოდენობა
1	კვების უზრუნველყოფა	2
2	შშმ ბავშვთა დღის ცენტრი	24
3	ბავშვთა რეაბილიტაცია	7
4	ბავშვთა ადრეული განვითარება	3
5	დამხმარე საშუალებები	2

## თვითმმართველი ერთეული თერჯოლის მუნიციპალიტეტის განვითარების ხედვა

2022-2026 წლებში თერჯოლის მუნიციპალიტეტის წარმომადგენლობითი და აღმასრულებელი ხელისუფლების მიერ გადადგმულმა ნაბიჯებმა უნდა შექმნას საშუალო ვადიან პერიოდში მუნიციპალიტეტის სოციალური და ეკონომიკური განვითარების მყარი საფუძვლები.

ამ მიზნის მისაღწევად მუნიციპალიტეტის განვითარების ხედვა ეფუძნება შემდეგ პრინციპებს:

თერჯოლის მუნიციპალიტეტის ისტორიულად მიმზიდველი გარემოს შენარჩუნება და განვითარება. მისი ტურისტული პოტენციალის მაქსიმალური გამოვლენა. რაც გულისხმობს მიმზიდველი გარემოს შექმნას და ტურიზმის განვითარებით თერჯოლის მოსახლეობის ეკონომიკურ გაუმჯობესებას.

მმართველობითი სფეროს რეფორმა ერთ ერთი მთავარი ფაქტორია მუნიციპალიტეტის საქმიანობის ეფექტურად წარმართვისათვის. ამ კუთხით პროგრამები განხორციელდება რამოდენიმე მიმართულებით: 1. მმართველობითი გუნდის მუშაობის შეფასების შიდა და გარე სისტემების შექმნა; 2. მუნიციპალიტეტის ფუნქციონირებისას მოსახლეობის ჩართულობის სისტემების შექმნა; 3. საბიუჯეტო პროცესის გაუმჯობესება; 4. ქონების მართვის სისტემის გაუმჯობესება; 5. მიმდინარე პროცესების მართვა.

წარმომადგენლობითი და აღმასრულებელი ორგანოები ერთობლივად ყველა მიმართულებით გაატარებს ძირეულ და ინოვაციურ რეფორმებს. ამ რეფორმების შედეგად, მივიღებთ მცირე, მოქნილ და ეფექტიან მართველობით გუნდს, რომელიც მაქსიმალურად შეუნყობს ხელს მუნიციპალიტეტში საკუთარი შემოსავლების ზრდას და მობილიზებული სახსრების ეფექტურად განკარგვას.

ეფექტურად გაგრძელდება ყველა ისეთი საჭირო კომუნიკაციების მშენებლობა რეაბილიტაცია, როგორცაა გზები, გარე განათება, წყალმომარაგება და სხვა. რათა მაქსიმალურად ხელი შეეწყოს ინვესტიციების მოზიდვას და ეკონომიკის განვითარებას.

განათლება, ახალგაზრდობა და ინოვაცია. განათლებული, მოტივირებული, სამეწარმეო სულისკვეთების მქონე, საკუთარ შესაძლებლობებში დარწმუნებული ახალგაზრდობა გახდება იმ მთავარი შედეგის მომტანი, რომელიც მუნიციპალიტეტს ჩააყენებს განვითარებული და ინოვაციური ეკონომიკის მქონე როგორც საქართველოს ასევე სხვა ქვეყნის წარმატებული მუნიციპალიტეტებს შორის. შესაბამისად,

წახალისდება ისეთი ინოვაციური პროექტები რომელიც მოზარდი თაობის განვითარებას შეუწყობს ხელს.

როგორც ქვეყნის მთავრობისათვის ასევე მუნიციპალიტეტშიც ადამიანი და მასზე ზრუნვა იყო, არის და იქნება ჩვენი მთავარი ღირებულება. ამიტომ, გაგრძელება და შექმნება ისეთი ახალი პროგრამები რომელიც სოციალურად დაუცველ მოსახლეობაში გაზრდის ხელმისაწვდომობას სხვადასხვა სახელმწიფო თუ არასახელმწიფო სერვისების მიღებაზე.

### **თერჯოლის მუნიციპალიტეტის პრიორიტეტების, პროგრამების მათი აღწერის, მოსალოდნელი შედეგებისა და შეფასების ინდიკატორები**

თერჯოლის მუნიციპალიტეტში ინფრასტრუქტურის განვითარების, მოსახლეობის წინაშე მდგარი პრობლემების მოსაგვარებლად შემუშავებული იქნა სოციალურ-ეკონომიკური განვითარების საშუალოვადიანი სამოქმედო გეგმა ანუ პრიორიტეტების დოკუმენტი.

წინა წლებში გამოვლენილი პრობლემების დაძლევისა და არსებული რეალობის გათვალისწინებით, განისაზღვრა საკითხების გადაწყვეტის რიგითობა, გამოიკვეთა პრიორიტეტული მიმართულებები. გეგმები დაიყო კატეგორიებად, თავისი პრიორიტეტულობისა და საჭირო ოდენობის ფინანსური რესურსების მობილიზების რეალური საშუალებების მიხედვით.

პრიორიტეტის დოკუმენტით განსაზღვრული გეგმების დაფინანსების ძირითად წყაროს წარმოადგენს საკუთარი შემოსავლები და სახელმწიფო ბიუჯეტიდან მიღებული ტრანსფერები.

ბოლო წლებში არსებული სტრატეგიის შესაბამისად პრიორიტეტულ მიმართულებებზე მიმართული სახსრების ზრდამ შესაძლებელი გახადა ადგილობრივი ინფრასტრუქტურის განვითარება, რითაც თავის მხრივ, უზრუნველყოფილი იქნება მუნიციპალიტეტში მცხოვრები მოსახლეობის სოციალური მდგომარეობის გაუმჯობესება, მუნიციპალიტეტში ახალი სამუშაო ადგილების შექმნა, კულტურისა და სპორტის სფეროების განვითარება.

ზემოთ აღნიშნულის გათვალისწინებით 2022-2026 წლებში მუნიციპალიტეტის სტრატეგია მოიცავს ადგილობრივი ინფრასტრუქტურის განვითარებას, მოსახლეობის სოციალური პირობების გაუმჯობესებას, საზოგადოებრივი უსაფრთხოების

უზრუნველყოფას, ჯანსაღი ცხოვრების წესის დანერგვას და სკოლამდელი განათლების ხელშეწყობას.

2022 წლის განმავლობაში მუნიციპალიტეტში ჩატარდება სხვადასხვა აქტივობები, მათ შორის განხორციელდება მოსახლეობის გამოკითხვა, სხვადასხვა კვლევები, სამოქალაქო მრჩეველთა საბჭოსთან და სხვა არასამთავრობო ორგანიზაციებთან გაიმართა შეხვედრები. შემუშავდა 2022 – 2026 წლების საშუალოვადიანი სამოქმედო გეგმა, ჩამოყალიბდა მუნიციპალიტეტის განვითარების ძირითადი მიმართულებები და გამოიკვეთა ბიუჯეტში გასათვალისწინებელი პრიორიტეტები და პროგრამები.

მუნიციპალიტეტის პრიორიტეტული მიმართულებებია:

- ❖ ინფრასტრუქტურის მშენებლობა, რეაბილიტაცია და ექსპლუატაცია.
- ❖ განათლება.
- ❖ კულტურა, რელიგია ახალგაზრდული და სპორტული ღონისძიებები.
- ❖ მოსახლეობის ჯანმრთელობის დაცვა და სოციალური უზრუნველყოფა.
- ❖ წარმომადგენლობითი და აღმასრულებელი ორგანოების საქმიანობის ხელშეწყობა.

### თერჯოლის მუნიციპალიტეტის ძირითადი მონაცემები 2017-2022 წლებში

კოდი	დასახელება	2017 ფაქტი	2018 გეგმა	2018 წლის 10 თვე	2019 წლის გეგმა	2020 წლის გეგმა	2021 წლის გეგმა	2022 წლის გეგმა
1	შემოსავლები	14 185,3	15 010,5	9 251,6	10 060,0	10 672,0	11 374,0	12 181,0
11	გადასახადები	2 276,0	2 036,0	2 029,3	9 148,1	9 759,9	10 462,0	11 268,6
13	გრანტები	11 064,2	12 128,2	6 499,6	160,0	160,0	160,0	160,0
14	სხვა შემოსავლები	845,1	846,3	722,7	751,9	752,1	752,0	752,4
2	ხარჯები	8 052,3	8 915,5	7 005,3	9 242,0	9 212,0	9 212,0	9 212,0
21	შრომის ანაზღაურება	1 574,6	1 845,3	1 514,0	2 041,0	2 041,0	2 041,0	2 041,0
22	საქონელი და მომსახურება	1 095,8	1 218,9	823,2	1 244,5	1 264,5	1 264,5	1 264,5

23	ძირითადი კაპიტალის მომსახურება	0,0	0,0	0,0	0,0	0,0	0,0	0,0
24	პროცენტი	0,0	53,2	38,0	50,0	50,0	50,0	50,0
25	სუბსიდიები	4 535,0	4 768,0	3 769,7	4 962,5	4 952,5	4 952,5	4 952,5
26	გრანტები	0,7	0,8	0,7	1,0	1,0	1,0	1,0
27	სოციალური უზრუნველყოფა	726,7	833,0	707,5	808,0	768,0	768,0	768,0
28	სხვა ხარჯები	119,5	196,3	152,2	135,0	135,0	135,0	135,0
	საოპერაციო სალდო	6 133,0	6 095,0	2 246,3	818,0	1 460,0	2 162,0	2 969,0
31	არაფინანსური აქტივების ცვლილება	4 307,0	9 137,8	2 624,7	818,0	1 460,0	2 162,0	2 969,0
311	ზრდა	4 410,0	9 437,8	2 717,5	968,0	1 560,0	2 262,0	3 069,0
312	კლება	103,0	300,0	92,8	150,0	100,0	100,0	100,0
	მთლიანი სალდო	1 826,0	-3 042,8	-378,4	0,0	0,0	0,0	0,0
	ფინანსური აქტივების ცვლილება	1 714,7	-3 042,8	-378,4	0,0	0,0	0,0	0,0
32	ზრდა	1 724,9	0,0	0,0	0,0	0,0	0,0	0,0
3212	ვალუტა და დეპოზიტები	1 724,9			0,0	0,0	0,0	0,0
3213	ფასიანი ქაღალდები, გარდა აქციებისა	0,0	0,0	0,0	0,0	0,0	0,0	0,0
3214	სესხები	0,0	0,0	0,0	0,0	0,0	0,0	0,0
3215	აქციები და სხვა კაპიტალი	0,0	0,0	0,0	0,0	0,0	0,0	0,0
3216	სადაზღვევო ტექნიკური რეზერვები	0,0	0,0	0,0	0,0	0,0	0,0	0,0

3217	წარმოებული ფინანსური ინსტრუმენტები	0,0	0,0	0,0	0,0	0,0	0,0	0,0
3218	სხვა დებიტორული დავალიანებები	0,0	0,0	0,0	0,0	0,0	0,0	0,0
32	კლება	10,2	3 042,8	378,4	0,0	0,0	0,0	0,0
3222	ვალუტა და დეპოზიტები	-10,2	3 042,8	378,4	0,0	0,0	0,0	0,0
3223	ფასიანი ქაღალდები, გარდა აქციებისა	10,2	0,0	0,0	0,0	0,0	0,0	0,0
3224	სესხები	0,0	0,0	0,0	0,0	0,0	0,0	0,0
3225	აქციები და სხვა კაპიტალი	10,2	0,0	0,0	0,0	0,0	0,0	0,0
3226	სადაზღვევო ტექნიკური რეზერვები	0,0	0,0	0,0	0,0	0,0	0,0	0,0
3227	წარმოებული ფინანსური ინსტრუმენტები	0,0	0,0	0,0	0,0	0,0	0,0	0,0
3228	სხვა დებიტორული დავალიანებები	0,0	0,0	0,0	0,0	0,0	0,0	0,0
3	ვალდებულებების ცვლილება	-111,3	0,0	0,0	0,0	0,0	0,0	0,0
33	ზრდა	0,0	0,0	0,0	0,0	0,0	0,0	0,0
332	საგარეო	0,0	0,0	0,0	0,0	0,0	0,0	0,0
331	საშინაო	0,0	0,0	0,0	0,0	0,0	0,0	0,0
32	კლება	111,3	0,0	0,0	0,0	0,0	0,0	0,0
322	საგარეო	0,0	0,0	0,0	0,0	0,0	0,0	0,0
321	საშინაო	111,3	0,0	0,0	0,0	0,0	0,0	0,0
	ბალანსი	0,000	0,000	0,000	0,000	0,000	0,000	0,000

2017-2018 წლების მოკლე მიმოხილვა

2017 წელს თერჯოლის მუნიციპალიტეტის ბიუჯეტის შემოსულობებმა შეადგინა 14298.5 ათასი ლარი, მათ შორის გადასახადებმა 2276.0 ათასი ლარი, გრანტებმა 11064.2 ათასი ლარი, სხვა შემოსავლებმა 845.1 ათასი ლარი, არაფინანსური აქტივების კლებამ 103.0 ათასი ლარი შეადგინა, ხოლო ფინანსური აქტივების კლებამ 10.2 ათასი ლარი, 2016 წლის ბოლოს დაგროვილმა ნაშთმა შეადგინა 1310.7 ათასი ლარი.

სახელმწიფო ბიუჯეტიდან 2017 წელს თერჯოლის მუნიციპალიტეტსათვის გამოიყო რეგიონებში განსახორციელებელი პროექტებიდან 3855,7 ათასი ლარი. მათ შორის: სოფ. ძვერი-ზედა სიმონეთის დამაკავშირებელი გზის ა/ბეტონის საფარით მონყობა (დასრულება) დაფინანსდა 322.9 ათასი ლარით; სოფ. ღვანკითი-ტელეფარუფოთის დამაკავშირებელ გზაზე ასფალტის საფარის მონყობა (დასრულება) დაფინანსდა 451.1 ათასი ლარით; ქ. თერჯოლა სიქთარვის დამაკავშირებელი ს/გზის ბეტონის საფარით მონყობის (დასრულება) დაფინანსდა 653.2 ათასი ლარით; სოფ. ჩხარი-გოგნის დამაკავშირებელი გზის რეაბილიტაცია (დასრულება) დაფინანსდა 394,9 ათასი ლარით; სოფ. ზედა საზანოს-26 მაისის დამაკავშირებელი გზის 2,5 კლ-იანი მონაკვეთის ბეტონის საფარით მონყობა დაფინანსდა 446,7 ათასი ლარით; ქ. თერჯოლაში რუსთაველის ქუჩის ჩიხის გზის რეაბილიტაცია დაფინანსდა 265,2 ათასი ლარით. სოფ. გოდოგანი- ნაგარევი- ბროლისქედის დამაკავშირებელი გზის რეაბილიტაცია დაფინანსდა 427.6 ათასი ლარი. კვახჭირში წყლის სისტემის მონყობა დაფინანსდა 69,8 ათასი ლარით და მომდევნო წელს დაფინანსდება 46,4 ათასი ლარით, სოფელ სიქთარვაში სასმელი წყლის ცენტრალური მაგისტრალის მონყობა დაფინანსდა 63,3 ათასი ლარით და მომდევნო წელს დაფინანსდება 108,1 ათასი ლარით, სოფელ ბარდუბანში არსებულ ჭაბურღილზე სათავე რეზერვუარის და ცენტრალური წყალგამტარი მაგისტრალის მონყობა დაფინანსდა 44,9 ათასი ლარით და მომდევნო წელს დაფინანსდება 155,7 ათასი ლარით. ქ.თერჯოლაში სანიაღვრე სისტემის მონყობა დაფინანსდა 118,5 ათასი ლარით და მუნიციპალიტეტში არსებული საბავშვო ბაგა-ბაღების რეაბილიტაცია დაფინანსდა 173,4 ათასი ლარი. აღნიშნული პროექტების ღირებულების 5% დაფინანსდა ადგილობრივი ბიუჯეტიდან 86,7 ათასი ლარით.

ასევე თერჯოლის მუნიციპალიტეტს 2017 წელს საქართველოს მთავრობის N1213 და N1394 განკარგულებით გამოყოფილი 400,0 ათასი ლარიდან სტიქიით მიყენებული

ზარალის სალიკვიდაციოდ 2017 წელს დაიხარჯა 142,0 ათასი ლარი ხოლო 199,2 ათასი ლარი დაიხარჯება 2018 წელს. ხოლო საქართველოს მთავრობის N2712 განკარგულებით გამოყოფილი 1500,0 ათასი დაიხარჯება 2018 წელს.

სტიქიისგან მიყენებული ზარალის სალიკვიდაციოდ 2016 წელს N 964 განკარგულებით მიღებული თანხა 122.0 ათასი ლარი დაიხარჯა 2017 წელს.

სოფლის მხარდაჭერის პროგრამის ფარგლებში სხვადასხვა სამუშაოებზე 2017 წელს დაიხარჯება 100,6 ათასი ლარი.

თერჯოლის მუნიციპალიტეტის 2017 წლის ბიუჯეტის ადგილობრივი შემოსავლებით 482,4 ათასი ლარით დაფინანსდა შემდეგი პროექტები: ადგილობრივი მნიშვნელობის გზების რეაბილიტაცია 248,5 ათასი ლარით. ტექნიკური საპროექტო-სახარჯთაღრიცხვო დოკუმენტაციის მომზადება 85,8 ათასი ლარი. ბიბლიოთეკის რემონტი 22,3 ათასი ლარით. მშენებარე შენობის დემონტაჟი 7,0 ათასი ლარით. მოსახლეობის წყალმომარაგებისათვის პოლიეთილენის წყლის მილების შექმნა 17,3 ათასი ლარი. კომპიუტერული ტექნიკა 27,3 ათასი ლარი. ავეჯი და სხვადასხვა სახის ტექნიკა ინვენტარი 10,8 ათასი ლარი. ვიდეო სამეთვალყურეო კამერები 21,6 ათასი ლარი. ასევე დაფინანსდა წინა წლის ვალდებულებების კლება 41,8 ათასი ლარით

2018 წელს თერჯოლის მუნიციპალიტეტის ბიუჯეტის შემოსულობების გეგმა შეადგენს 18353,3 ათას ლარს, მათ შორის გადასახადები 2036.0 ათასი ლარი, გრანტები 12128,2 ათასი ლარი, სხვა შემოსავლები 846.3 ათასი ლარი, პრივატიზაციიდან შემოსული სახსრები 300.0 ათასი ლარი. 2017 წლის ბოლოს დაგროვილი ნაშთი შეადგენს 3042.8 ათას ლარს.

2018 წელს რეგიონში განსახორციელებელი პროექტების ფონდიდან თერჯოლის მუნიციპალიტეტს გამოეყო დაფინანსება 5680,1 ათასი ლარი, რომლითაც დაფინანსდება შემდეგი პროექტები: სოფ. ჩხარი-ძვერის დამაკავშირებელი გზის რეაბილიტაცია დაფინანსდება 475,0 ათასი ლარით. ქ.თერჯოლაში რობაქიძის ქუჩაზე ა/ბეტონის საფარის მოწყობა დაფინანსდება 256.5 ათასი ლარი. სოფ ჭოგნარი-ოდილაურის დამაკავშირებელი გზის რეაბილიტაცია დაფინანსდება 235.8 ათასი ლარით. სოფელ ეწერში საავტომობილო გზის რეაბილიტაცია 274.6 ათასი ლარით. თერჯოლა-ახალთერჯოლა-ჩხარის დამაკავშირებელი საავტომობილო გზის რეაბილიტაცია დაფინანსდება 475,0 ათასი ლარით. გოდოგანი-ნაგარევი-ბროლისქედის დამაკავშირებელი გზის რეაბილიტაცია 475,0 ათასი ლარით. სოფ. რუფოთში ჭანკვეტაძეების უბანში მდებარე საავტომობილო გზის რეაბილიტაცია



დაფინანსდება 384,7 ათასი ლარით. სოფ. კახჭირში (სარბევი) სასოფლო გზის რეაბილიტაცია დაფინანსდება 168.2 ათასი ლარი; სოფ. ჭოგნარი-კვახჭირის დამაკავშირებელი საავტომობილო გზის რეაბილიტაცია დაფინანსდება 603.0 ათასი ლარი. სოფ. სიქთარვაში სასმელი წყლის მაგისტრალის მოწყობა დაფინანსდება 654.9 ათასი ლარით. სოფ. ზედა სიმონეთში წყლის სისტემის რეაბილიტაცია დაფინანსდება 519,5 ათასი ლარით. ქ. თერჯოლაში ჯაბიძის ქუჩაზე სასმელი წყლის მაგისტრალის მოწყობა დაფინანსდება 188,1 ათასი ლარით. სოფ. კვახჭირში წყლის მაგისტრალის მოწყობა დაფინანსდა 108.6 ათასი ლარით და სოფელ ბარდუბანში სასმელი წყლის სისტემის მოწყობა დაფინანსდება 624.1 ათასი ლარით. სოფელ გოგნში საბავშვო ბაღის მშენებლობა დაფინანსდება 237,1 ათასი ლარით.

აგრეთვე თერჯოლის მუნიციპალიტეტს წინა წლებში საქართველოს მთავრობის N1213 ; N1394 და N2712 განკარგულებებით გამოეყო სტიქიით მიყენებული ზარალის სალიკვიდაციოდ დაფინანსება 1748,1 ათასი ლარი, რომელიც დაიხარჯება 2018 წელს.

ადგილობრივი შემოსავლებიდან დაფინანსდება ადგილობრივი მნიშვნელობის გზების ორმული დამუშავება დაფინანსდება 95,0 ათასი ლარით. იუსტიციის სახლის ეზოს კეთილმოწყობა დაფინანსდება 68,0 ათასი ლარით და საპროექტო დოკუმენტაციის მომზადების და მიმდინარე პროექტების საზედამხედველო და ექსპერტიზის თანხები დაფინანსდება 449,7 ათასი ლარით. ზოგადსაგანმანათლებლო დაწესებულებების რეაბილიტაციაზე დაიხარჯება 223,9 ათასი ლარი.

**თერჯოლის მუნიციპალიტეტის შემოსულობები 2017-2022 წლებში**

დასახელება	კოდი	2017 ფაქტი	2018 გეგმა	2018 წლის 10 თვე	2019 წლის გეგმა	2020 წლის გეგმა	2021 წლის გეგმა	2022 წლის გეგმა
<b>შემოსულობები</b>		14 298,5	15 310,5	9 344,4	10 210,0	10 772,0	11 474,0	12 281,0
<b>შემოსავლები</b>	1	14 185,3	15 010,5	9 251,6	10 060,0	10 672,0	11 374,0	12 181,0

არაფინანსური აქტივების კლება	31	103,0	300,0	92,8	150,0	100,0	100,0	100,0
ფინანსური აქტივების კლება	32	10,2	0,0	0,0	0,0	0,0	0,0	0,0
<b>შემოსავლები</b>	<b>1</b>	<b>14 185,3</b>	<b>15 010,5</b>	<b>9 251,6</b>	<b>10 060,0</b>	<b>10 672,0</b>	<b>11 374,0</b>	<b>12 181,0</b>
<b>გადასახადები</b>	<b>11</b>	<b>2 276,0</b>	<b>2 036,0</b>	<b>2 029,3</b>	<b>9 148,1</b>	<b>9 759,9</b>	<b>10 462,0</b>	<b>11 268,6</b>
<b>საშემოსავლო გადასახადი</b>		<b>869,7</b>	<b>600,0</b>	<b>662,3</b>				
<b>ქონების გადასახადი</b>	<b>113</b>	<b>1 406,3</b>	<b>1 436,0</b>	<b>1 367,0</b>	<b>1 500,0</b>	<b>1 500,0</b>	<b>1 500,0</b>	<b>1 500,0</b>
საქართველოს სანარმოთა ქონებაზე (გარდა მიწისა)	113111	905,8	986,0	1 245,9	1 150,0	1 150,0	1 150,0	1 150,0
უცხოურ სანარმოთა ქონებაზე (გარდა მიწისა)	113112	112,9	100,0	78,0				
ფიზიკურ პირთა ქონებაზე (გარდა მიწისა)	113113	16,0	5,0	0,3	5,0	5,0	5,0	5,0
ეკონომიკური საქმიანობისთვის გამოყენებულ ქონებაზე	1131131	0,4	1,0		1,0	1,0	1,0	1,0
არაეკონომიკური საქმიანობისთვის გამოყენებულ უძრავ ქონებაზე	1131132	15,6	4,0	0,3	4,0	4,0	4,0	4,0
სასოფლო-სამეურნეო დანიშნულების მიწაზე	113114	72,6	45,0	18,6	41,0	41,0	41,0	41,0
ფიზიკურ პირებიდან	1131141	59,6	35,0	17,8	33,0	33,0	33,0	33,0
იურიდიულ პირებიდან	1131142	13,0	10,0	0,8	8,0	8,0	8,0	8,0
არასასოფლო-სამეურნეო დანიშნულების მიწაზე	113115	299,0	300,0	24,2	304,0	304,0	304,0	304,0
ფიზიკურ პირებიდან	1131151	19,2	15,0	19,5	19,0	19,0	19,0	19,0
იურიდიულ პირებიდან	1131152	279,8	285,0	4,7	285,0	285,0	285,0	285,0
<b>დამატებული დივინდების გადასახადი</b>	<b>114</b>				<b>7 648,1</b>	<b>8 259,9</b>	<b>8 962,0</b>	<b>9 768,6</b>
<b>გრანტები</b>	<b>13</b>	<b>11 064,2</b>	<b>12 128,2</b>	<b>6 499,6</b>	<b>160,0</b>	<b>160,0</b>	<b>160,0</b>	<b>160,0</b>
<b>სახელმწიფო ბიუჯეტიდან გამოყოფილი ტრანსფერი</b>	<b>133</b>	<b>11 064,2</b>	<b>12 128,2</b>	<b>6 499,6</b>	<b>160,0</b>	<b>160,0</b>	<b>160,0</b>	<b>160,0</b>
<b>ბიუჯეტით გათვალისწინებული ტრანსფერები</b>	<b>1311</b>	<b>5 318,7</b>	<b>6 224,7</b>	<b>4 681,6</b>	<b>160,0</b>	<b>160,0</b>	<b>160,0</b>	<b>160,0</b>
გათანაბრებითი ტრანსფერი		5 158,7	6 064,7	4 548,6				
მიზნობრივი ტრანსფერი დელეგირებული უფლებამოსილების განსახორციელებლად		160,0	160,0	133,0	160,0	160,0	160,0	160,0

<b>ფონდებიდან გამოყოფილი ტრანსფერები</b>	<b>1312</b>	<b>5 745,5</b>	<b>5 903,5</b>	<b>1 818,0</b>	<b>0,0</b>	<b>0,0</b>	<b>0,0</b>	<b>0,0</b>
რეგიონების ფონდის პირველადი კანონილება		3 855,7	<b>5 679,6</b>	<b>1 818,0</b>				
სტიქიის შედეგების სალიკვიდაციო ღონისძიებები		1 889,8						
<b>სხვა პროექტები</b>		<b>0,0</b>	223,9					
<i>მ.შ. სხვა დანარჩენი</i>			223,9					
<b>სხვა შემოსავლები</b>	<b>14</b>	<b>845,1</b>	<b>846,3</b>	<b>722,7</b>	<b>751,9</b>	<b>752,1</b>	<b>752,0</b>	<b>752,4</b>
<b>შემოსავლები საკუთრებიდან</b>	<b>141</b>	<b>352,6</b>	<b>350,0</b>	<b>429,1</b>	<b>320,0</b>	<b>320,0</b>	<b>320,0</b>	<b>320,0</b>
<b>პროცენტები</b>	<b>1411</b>	99,4	80,0	101,9	70,0	70,0	70,0	70,0
<b>რენტა</b>	<b>1415</b>	<b>253,2</b>	<b>270,0</b>	<b>327,2</b>	<b>250,0</b>	<b>250,0</b>	<b>250,0</b>	<b>250,0</b>
მოსაკრებელი ბუნებრივი რესურსებით სარგებლობისათვის	14151	251,7	270,0	326,7	250,0	250,0	250,0	250,0
შემოსავალი მიწის იჯაროდან და მართვაში (უზურფრექტი, ქირაგნობა და სხვა) გადაცემიდან	14154	1,5		0,5				
<b>საქონლისა და მომსახურების რეალიზაცია</b>	<b>142</b>	<b>113,6</b>	<b>81,3</b>	<b>77,0</b>	<b>86,9</b>	<b>87,1</b>	<b>87,0</b>	<b>87,4</b>
<b>ადმინისტრაციული მოსაკრებლები და გადასახდლები</b>	<b>1422</b>	<b>100,0</b>	<b>75,0</b>	<b>65,4</b>	<b>80,0</b>	<b>80,0</b>	<b>80,0</b>	<b>80,0</b>
სანებართვო მოსაკრებელი	14223	29,1	15,0	10,5	15,0	15,0	15,0	15,0
საჯარო ინფორმაციის ასლის გადაღების მოსაკრებელი	14229			0,1				
სამხედრო სავალდებულო სამსახურის გადავადების მოსაკრებელი	142212			0,4				
ადგილობრივი მოსაკრებელი დასახლებული ტერიტორიის დასუფთავებისათვის	142214	70,9	60,0	54,3	65,0	65,0	65,0	65,0
სხვა არაკლასიფიცირებული მოსაკრებელი	142299			0,1				
<b>არასაბაზრო წესით ვაყიდული საქონელი და მომსახურება</b>	<b>1423</b>	<b>13,6</b>	<b>6,3</b>	<b>11,6</b>	<b>6,9</b>	<b>7,1</b>	<b>7,0</b>	<b>7,4</b>
შემოსავლები მომსახურების გაწვიდან	14232	13,6	6,3	11,6	6,9	7,1	7,0	7,4

ჯარიმები, სანქციები და საურავები	143	316,6	390,0	205,4	320,0	320,0	320,0	320,0
შერეული და სხვა არაკლასიფიცირებული შემოსავლები	145	62,3	25,0	11,2	25,0	25,0	25,0	25,0
არაფინანსური აქტივების კლება	31	103,0	300,0	92,8	150,0	100,0	100,0	100,0
ძირითადი აქტივები	311	16,7	200,0	71,6	100,0	80,0	80,0	80,0
მატერიალური მარაგები	312	-0,5		1,4				
არანარმოებული აქტივები	314	86,8	100,0	19,8	50,0	20,0	20,0	20,0
მინა	3141	86,8	100,0	19,8	50,0	20,0	20,0	20,0
ფინანსური აქტივების კლება	32	10,2	0,0	0,0	0,0	0,0	0,0	0,0
საშინაო	321	10,2	0,0	0,0	0,0	0,0	0,0	0,0
სესხები	3214	10,2						

### ინფრასტრუქტურის განვითარება

მუნიციპალიტეტის ეკონომიკური განვითარებისათვის აუცილებელ პირობას წარმოადგენს მუნიციპალური ინფრასტრუქტურის შემდგომი გაუმჯობესება და აღნიშნული მიმართულება ბიუჯეტის ერთ-ერთ მთავარ პრიორიტეტს წარმოადგენს. პრიორიტეტის ფარგლებში გაგრძელდება საგზაო ინფრასტრუქტურის მშენებლობა რეაბილიტაცია, წყლის სისტემების, გარე განათების ქსელის განვითარება და მუნიციპალიტეტში სხვა აუცილებელი კეთილმოწყობის ღონისძიებების დაფინანსება. პრიორიტეტის ფარგლებში განხორციელდება როგორც ახალი ინფრასტრუქტურის მშენებლობა, ასევე, არსებული ინფრასტრუქტურის მოვლა-შენახვა და დაფინანსდება მის ექსპლოატაციასთან დაკავშირებული ხარჯები.

ათასი

ლარი

პროგრამული კოდი	დასახელება	2018 წლის ფაქტი	2019 წლის გეგმა	2020 წლის პროექტი	2021 წლის პროგნოზი	2022 წლის პროგნოზი	2023 წლის პროგნოზი
02 00	ინფრასტრუქტურის განვითარება	5 751,9	9 330,8	1 110,0	1 612,0	2 272,0	2 993,0

02 01	გზებისა და ხიდების, მიმდებარე ტერიტორიების მშენებლობის, რეკონსტრუქციისა და მოვლა შენახვის ხარჯი	-	5 106,2	220,0	450,0	500,0	600,0
02 02	წყლის სისტემის მშენებლობა, რეაბილიტაცია და ექსპლოატაცია	1 691,1	1 991,9	110,0	140,0	352,0	523,0
02 03	გარე განათების ქსელის რეაბილიტაცია ექსპლოატაცია	197,9	250,0	250,0	250,0	250,0	250,0
02 04	კომუნალური მეურნეობის განვითარება	156,0	1 292,7	90,0	272,0	620,0	1 020,0
02 05	სოფლის მხარდაჭერის პროგრამა	-	690,0	-	-	-	-
02 06	საპროექტო დოკუმენტაციისა და საექსპერტო მომსახურების შესყიდვა დასაპროექტო დოკუმენტაციისა და სამშენებლო სამუშაოების ტექნიკური ზედამხედველობის მომსახურება	-	-	440,0	500,0	550,0	600,0

პროგრამის დასახელება	კოდი	გზებისა და ხიდების, მიმდებარე ტერიტორიების მშენებლობის, რეკონსტრუქციისა და მოვლა შენახვის ხარჯი	დაფინანსება			
			2020 წელი ათას ლარში	2021-2023 წელი ათას ლარში		
	02 01		220,0	1550,0		
პროგრამის განმახორციელებელი	სივრცითი მოწყობის, ინფრასტრუქტურის და არქიტექტურის სამსახური.					
პროგრამის აღწერა	საგზაო ინფრასტრუქტურის ექსპლოატაციის, მოვლა-შენახვის სამუშაოები თერჯოლის მუნიციპალიტეტის ტერიტორიაზე ყოველწლიურად მიმდინარეობს. სამუშაოები მოიცავს ასფალტირებული ქუჩების დაზიანებული მონაკვეთების აღდგენა- რეაბილიტაციას (ე.წ. ორმული შეკეთება); არასასფალტირებული ქუჩების გრუნტის საფარის მოსწორებას და მოხრეშვა-მოშანდაკებას; სტიქიური მოვლენების პრევენციის მიზნით სამუშაოების ჩატარებას. სამუშაოები შესაძლებელია განხორციელდეს საგზაო ინფრასტრუქტურის იმ მონაკვეთებზე, რომლებზეც წლის განმავლობაში გამოიკვეთება სამუშაოების შესრულების აუცილებლობა.					
მოსალოდნელი შედეგი	ქ. თერჯოლაში ასევე სოფლების დამაკავშირებელი გზებს ჩაუტარდა მიმდინარე შეკეთება (ორმული სამუშაოები, მოხრეშვა). შესრულებული სამუშაოები უსაფრთხოს გახდის ამ გზებზე გადაადგილებას. 2020 წელს რეაბილიტირებული გზებით ისარგებლებს ადგილობრივი ქალაქ თერჯოლის და სოფლების მოსახლეობა.					
მოსალოდნელი შედეგის შეფასების ინდიკატორი	#	ინდიკატორის აღწერა	საბაზისო მაჩვენებელი	მიზნობრივი მაჩვენებელი	ცდომილების მაჩვენებელი (%/აღწერა)	განმარტება

	1	ორმულად შეკეთებული გზები	3000კვ/მ	3000კვ/მ	კლიმატური პირობები, კონტრაქტორის მიერ არაკეთილსინდისიერად შესრულებული სამუშაო, ახალი გარემოებები, რომელიც პროექტით არ არის გათვალისწინებული	
	2	გზებისა და ხიდების, მიმდებარე ტერიტორიების მშენებლობა, რეკონსტრუქცია	6	8	კლიმატური პირობები, კონტრაქტორის მიერ არაკეთილსინდისიერად შესრულებული სამუშაო, ახალი გარემოებები, რომელიც პროექტით არ არის გათვალისწინებული	

პროგრამის დასახელება	კოდი	წყლის სისტემის მშენებლობა, რეაბილიტაცია და ექსპლოატაცია	დაფინანსება			
			2020 წელი ათას ლარში	2021-2023 წელი ათას ლარში		
	02 02		110,0	1015,0		
პროგრამის განმახორციელებელი	ა(ა)იპ -თერჯოლის მუნიციპალიტეტის დასუფთავებისა და კეთილმოწყობის სამსახური ; სივრცითი მოწყობის, ინფრასტრუქტურის და არქიტექტურის სამსახური.					
პროგრამის აღწერა	<p>ქალაქ თერჯოლის გარდა 18 ადმინისტრაციულ ერთეულში ხორციელდება წლის სისტემის სარეაბილიტაციო სამუშაოები კერძოდ: არსებული წყლის სისტემის მაგისტრალის განმედა და დამიანების აღმოფხვრა. რამდენიმე ადმინისტრაციულ ერთეულში შექმნილია წყლის ტუმბო და გენერატორი. ქვეპროგრამის ფარგლებში ხორციელდება და ფინანსდება შემდეგი ღონისძიებები:</p> <ul style="list-style-type: none"> <li>- მწყობრიდან გამოსული წყლის მილების შეკეთება და გამოცვლა;</li> <li>- ამორტიზებული და დაზიანებული ტუმბოების შეკეთება, ახლით ჩანაცვლება;</li> <li>- საჭიროების შესაბამისად წყლის ახალი ტუმბოების შექმნა.</li> </ul> <p>პროგრამის ფარგლებში დაფინანსდება 1 სამბატო ერთეული და 4 შტატგარეშე თანამშრომლის შრომის ანაზღაურების ხარჯები</p> <p>შინაარსის ტიპის მიხედვით წყლის სისტემების ექსპლოატაციის ქვეპროგრამა მიეკუთვნება მომსახურების მინორების ტიპის ქვეპროგრამას, პროგრამის ფარგლებში მომსახურება გაეწევა მუნიციპალიტეტში მცხოვრებ მოსახლეობას.</p> <p>პროგრამის ფარგლებში განხორციელდება არსებული სისტემის მოვლა შენახვა და დაფინანსდება მის ექსპლოატაციასთან დაკავშირებული ხარჯები.</p>					
მოსალოდნელი შედეგი	მოსახლეობის უწყვეტი წყალმომარაგება. უწყვეტი წყალმომარაგებით მოსარგებლე ოჯახების ზრდა.					
მოსალოდნელი შედეგის შეფასების ინდიკატორი	#	ინდიკატორის აღწერა	საბაზისო მაჩვენებელი	მიზნობრივი მაჩვენებელი	ცდომილების მაჩვენებელი (%/აღწერა)	განმარტება

	1	მუდგმივი წყლით უზრუნველყოფილი მოსახლეობა	მუნიციპალიტეტში მცხოვრები ოჯახების 30%		2% - შესაძლებელია არსებობდეს დროებითი შეფერხებები	
	2	წყლის ხარისხი აკმაყოფილებს დადგენილ ნორმებს	წყლის ხარისხის ნორმები დაცულია	წყლის ხარისხის ნორმების დაცვა	2% - შესაძლებელია არსებობდეს დროებითი შეფერხებები	

პროგრამის დასახელება	კოდი	გარე განათების ქსელის რეაბილიტაცია ექსპლოატაცია	დაფინანსება	
			2020 წელი ათას ლარში	2021-2023 წელი ათას ლარში
	02 03		250,0	750,0
პროგრამის განმახორციელებელი	სივრცითი მონეობის, ინფრასტრუქტურის და არქიტექტურის სამსახური. ა(ა)იპ -თერჯოლის მუნიციპალიტეტის დასუფთავებისა და კეთილმოწყობის სამსახური ; საფინანსო-საბიუჯეტო სამსახური			
პროგრამის აღწერა	<p>ღამის პერიოდში მუნიციპალიტეტში უსაფრთხო გადაადგილებისთვის და კომფორტული გარემოს შექმნისთვის მნიშვნელოვანი ადგილი უკავია გამართული გარე განათების ქსელის ფუნქციონირებას. მუნიციპალურ ბიუჯეტში წარმოდგენილი გარე განათების პროგრამის ფარგლებში სწორედ გარე განათების სისტემის განვითარებისა და ექსპლოატაციისათვის საჭირო ხარჯები ფინანსდება. დღეის მდგომარეობით მუნიციპალიტეტის ტერიტორიაზე გარე განათების ქსელი ფუნქციონირებს ქ. თერჯოლაში და 18 ადმინისტრაციულ ერთეულში (დასახლებულ პუნქტში), გარე განათების ქსელით მოცულია მუნიციპალიტეტის დასახლებული ტერიტორიის 80%. გარე განათების სისტემა მოიცავს 3022-ზე მეტ განათებისა და ელექტროგაყვანილობის ბოძს, 3392-ზე მეტ სანათ წერტილს, 56400 კვძივ მეტრზე მეტ სადენს და სხვა დამხმარე ინფრასტრუქტურას. პროგრამის ასიგნებების მნიშვნელოვანი ნაწილი (დაახლოებით 120,0 ათასი ლარი ყოველწლიურად) ხმარდება მოხმარებული ელექტროენერჯის ანაზღაურებას.</p> <p>პროგრამა შედგება 2 ქვეპროგრამისაგან. ესენია:</p> <ul style="list-style-type: none"> <li>- გარე განათების ქსელის ექსპლოატაცია; რეაბილიტაცია</li> <li>- კაპიტალური დაბანდებები გარე განათების სფეროში.</li> </ul> <p>გარე განათების პროგრამა შინაარსის ტიპის მიხედვით არის როგორც კაპიტალური/ინფრასტრუქტურული ხასიათის, ასევე - მომსახურების. კაპიტალური ნაწილი მოიცავს გარე განათების ქსელის გაფართოება-გაუმჯობესების ღონისძიებებს, ხოლო მომსახურების ნაწილი - გარე განათების არსებული ქსელის ექსპლოატაციას (მ.შ. მოხმარებული ელექტროენერჯის ხარჯის ანაზღაურებას).</p> <p>ხანგრძლივობის მიხედვით, ექსპლოატაციის ნაწილში პროგრამა არის მუდმივმოქმედი, ხოლო ინფრასტრუქტურულ ნაწილში - მრავალწლიანი.</p> <p>2020 წლის ბიუჯეტიდან ასიგნებები გამოყოფილია მხოლოდ გარე განათების ქსელის ექსპლოატაციის ქვეპროგრამაზე. ექსპლოატაციის ხარჯების დაფინანსება ხორციელდება მუნიციპალური ბიუჯეტის საკუთარი შემოსავლებიდან, ხოლო კაპიტალური დანახარჯები უმეტესწილად გაიწევა სახელმწიფო ბიუჯეტიდან გამოყოფილი კაპიტალური ტრანსფერით.</p>			
მოსალოდნელი შედეგი	გარე განათების სისტემის შეუფერხებელი ფუნქციონირება. შედეგად, მუნიციპალიტეტის ტერიტორიის ის ნაწილი, სადაც მონეობილია გარე განათება ქსელი განათებული იქნება სრულად. ფეხით-მოსიარულეთა და სატრანსპორტო მოძრაობის უსაფრთხო გადაადგილება დღე-ღამის ნებისმიერ დროს			

	#	ინდიკატორის აღწერა	საბაზისო მაჩვენებელი	მიზნობრივი მაჩვენებელი	ცდომილების მაჩვენებელი (%/აღწერა)	განმარტება
მოსალოდნელი შედეგის შეფასების ინდიკატორი	1	განათებული დასახლებული ტერიტორიის მოცულობა	3022 ცალი	3300 ცალი	10%	
	2	შეკეთებული სადენების რაოდენობა	2019 წელში შეიცვალა 15740 გრძივი მეტრი	2020 წელში შეიცვლება 5000 გრძივი მეტრი	0%	5000 გრძივი მეტრი შეიცვლება არსებული ფინანსური რესურსის ფარგლებში

პროგრამის დასახელება	კოდი	კომუნალური მეურნეობის განვითარება	დაფინანსება	
			2020 წელი ათას ლარში	2021-2023 წელი ათას ლარში
	02 04		90,0	1912,0

პროგრამის განმახორციელებელი	სივრცითი მოწყობის, ინფრასტრუქტურის და არქიტექტურის სამსახური.
-----------------------------	---

პროგრამის აღწერა	<p>მუნიციპალიტეტის მთავარ ფუნქციას წარმოადგენს მუნიციპალიტეტის მთელი ტერიტორიის კეთილმოწყობა. ქვეპროგრამის ფარგლებში განხორციელდება საზოგადოებრივი ობიექტების კეთილმოწყობა, მრავალსართულიანი საცხოვრებელი სახლების ეზოებისა და შენობების სახურავების რეაბილიტაცია, მოვლა-შენახვა და დაფინანსდება მის ექსპლოატაციასთან დაკავშირებული ხარჯები. ამ ქვეპროგრამის ფარგლებში განხორციელდება მუნიციპალიტეტის საკუთრებაში არსებული არასაცხოვრებელი ადმინისტრაციული სხვადასხვა დანიშნულების შენობების სხვადასხვა სახის მიმდინარე სარემონტო სამუშაოები, რომლითაც თავიდან იქნება აცილებული შემდგომი დაზიანებები და დამატებითი საბიუჯეტო სახსრების ხარჯვა.</p>
------------------	--

მოსალოდნელი შედეგი	კეთილმოწყობილი ინფრასტრუქტურა. მუნიციპალიტეტის საკუთრებაში არსებული შენობა-ნაგებობების გაუმჯობესება.
--------------------	--

	#	ინდიკატორის აღწერა	საბაზისო მაჩვენებელი	მიზნობრივი მაჩვენებელი	ცდომილების მაჩვენებელი (%/აღწერა)	განმარტება
მოსალოდნელი შედეგის შეფასების ინდიკატორი	1	რეაბილიტირებული ობიექტების რაოდენობა	2	4	20%	
	2	ადმინისტრაციულ ერთეულებში, გამართული ინფრასტრუქტურის მქონე ადმინისტრაციული შენობები	3	3	5%	



პროგრამის დასახელება	კოდი	საპროექტო დოკუმენტაციისა და საექსპორტო მომსახურების შესყიდვა დასაპროექტო დოკუმენტაციისა და სამშენებლო სამუშაოების ტექნიკური ზედამხედველობის მომსახურება	დაფინანსება			
			2020 წელი ათას ლარში	2021-2023 წელი ათას ლარში		
	02 06		440,0	1650,0		
პროგრამის განმახორციელებელი	სივრცითი მოწყობის, ინფრასტრუქტურის და არქიტექტურის სამსახური.					
პროგრამის აღწერა	<p>ქვეპროგრამის ფარგლებში ხორციელდება მუნიციპალიტეტში მიმდინარე ინფრასტრუქტურული პროექტების საპროექტო-სახარჯთაღრიცხვო დოკუმენტაციის შესყიდვა. ამასთან, იმ ხელშეკრულებებზე რომელთა ღირებულება არ აღემატება 50.0 ათას ლარს პროექტის შემდგენი ახორციელებს შესრულებული სამუშაოების ექსპერტიზას. ამ პროგრამის ფარგლებში ასევე ფინანსდება 50.0 ლარზე მეტი თანხის ინფრასტრუქტურული პროექტების ტექნიკური ზედამხედველობის (საექსპერტო მომსახურების) სამუშაოების შესყიდვა.</p> <p>პროგრამის მიზანია მუნიციპალიტეტის ტერიტორიაზე განსახორციელებელი ინფრასტრუქტურული პროექტებისათვის დროულად და კვალიფიციურად მოხდეს საპროექტო-სახარჯთაღრიცხვო დოკუმენტაციის შედგენა. ასევე, პროექტების განხორციელებისას ჩატარებული სამუშაოების ხარისხის უზრუნველყოფა მათზე მუდმივი ზედამხედველობის განხორციელების გზით.</p> <p>პროგრამის თანხების განკარგვა ხორციელდება რეგიონალურ დონეზე ჩატარებული კონსოლიდირებული ტენდერების საშუალებით.</p>					
მოსალოდნელი შედეგი	ინფრასტრუქტურული პროექტების განსახორციელებლად საპროექტო-სახარჯთაღრიცხვო დოკუმენტაცია დროულად და კვალიფიციურად მომზადდება; შესრულებული ინფრასტრუქტურული პროექტების მაღალი ხარისხი, ისე რომ იგი აკმაყოფილებდეს პროექტით განსაზღვრულ და ქვეყანაში მოქმედი კანონმდებლობით დადგენილ სამშენებლო ნორმებს (სტანდერტებს).					
მოსალოდნელი შედეგის შეფასების ინდიკატორი	#	ინდიკატორის აღწერა	საბაზისო მაჩვენებელი	მიზნობრივი მაჩვენებელი	ცდომილების მაჩვენებელი (%/აღწერა)	განმარტება
	1	შესრულებული საპროექტო-სახარჯთაღრიცხვო დოკუმენტაცია	2019 წელს გაკეთდა 15 პროექტის საპროექტო-სახარჯთაღრიცხვო დოკუმენტაცია	2020 წელს გაკეთდება 15 პროექტის საპროექტო-სახარჯთაღრიცხვო დოკუმენტაცია	20% - დამოკიდებულია სახელმწიფო ბიუჯეტიდან გამოყოფილ კაპიტალური ტრანსფერის მოცულობაზე	
2	პროექტები, რომელთა სამუშაოების მიმდინარეობას გაეწია ზედამხედველობა	2019 წელს გაკეთდა 15 პროექტის საპროექტო-სახარჯთაღრიცხვო დოკუმენტაცია	2020 წელს გაკეთდება 15 პროექტის საპროექტო-სახარჯთაღრიცხვო დოკუმენტაცია			

## დასუფთავება და გარემოს დაცვა

პროგრამის თარგლებში განხორციელდება გარემოს დასუფთავება და ნარჩენების გატანა, მწვანე ნარგავების მოვლა-პატრონობა, განვითარება, კაპიტალური დაბანდებები დასუფთავების სფეროში, უპატრონო ცხოველების მოვლითი ღონისძიებები და მდინარეზე ნაგვის დამჭერის მოწყობა. დაფინანსდება აღნიშნულთან დაკავშირებული ხარჯები, უზრუნველყოფილი იქნება მუნიციპალიტეტის დასუფთავება, ნარჩენების გატანა, მწვანე ნარგავების მოვლა-პატრონობა, უპატრონო ცხოველების მოვლითი ღონისძიებები. შესაბამისად ქვეპროგრამის თარგლებში გათვალისწინებულია ქალაქის სანიტარული წესრიგის შენარჩუნება და გაუმჯობესება; ნარჩენების სრული იზოლირება მოსახლეობისა და გარემოსაგან; მუნიციპალიტეტის ყოველდღიური დაგვა-დასუფთავება და ნარჩენების გატანა; ქალაქის ტერიტორიის კეთილმოწყობითი და გამწვანებითი სამუშაოები. ერთწლიანი და მრავალწლიანი ნარგავების დარგვა, სკვერებში ბალახის გათიბვა ქალაქისა და მუნიციპალიტეტის ტერიტორიაზე; მუნიციპალიტეტის ტერიტორიაზე არსებული მანანალა ძაღლების თავშესაფარში გადაყვანა.

ათას ლარში

პროგრამული კოდი	დასახელება	2018 წლის ფაქტი	2019 წლის ვეგმა	2020 წლის პროექტი	2021 წლის პროგნოზი	2022 წლის პროგნოზი	2023 წლის პროგნოზი
03 00	დასუფთავება და გარემოს დაცვა	1 256,0	1 395,0	1 400,0	1 400,0	1 400,0	1 400,0
03 01	დასუფთავება და კეთილმოწყობა	1 256,0	1 395,0	1 400,0	1 400,0	1 400,0	1 400,0

პროგრამის დასახელება	კოდი	დასუფთავება და კეთილმოწყობა	დაფინანსება	
			2020 წელი ათას ლარში	2021-2023 წელი ათას ლარში
	03 01		1400,0	4200,0
პროგრამის განმახორციელებელი	ა(ა)იპ - თერჯოლის მუნიციპალიტეტის დასუფთავებისა და კეთილმოწყობის სამსახური ; სივრცითი მოწყობის, ინფრასტრუქტურის და არქიტექტურის სამსახური.			

პროგრამის აღწერა	ქუჩების , მოედნების , სკვერების,შენობების საზოგადოებრივი ადგილების დარგვა-დასუფთავება,საყოფაცხოვრებო მყარი ნარჩენების შეგროვება, გაუნებელყოფა -განთავსების ადგილზე ტრანსპორტირება. ქუჩების, სკვერების და პარკების მოვლა- პატრონობა და გამწვანება, გარე განათების მოწყობა, მოვლა-პატრონობა და რეგულირება.სანიღვრე არხების მოწყობა და სრულფასოვნად ფუნქციონირების უზრუნველყოფა, მუნიციპალიტეტის ადმინისტრაციული შენობების დაცვა, მუნიციპალიტეტის საკუთრებაში არსებული შენობა ნაგებობების მიმდინარე ტერიტორიის, ტროტუარების, კომუნიკაციების, საგზაო ინფრასტრუქტურის მოწყობის, შეკეთების და ექსპლოატაციის უზრუნველყოფა,საუბნო გზების მოწყობა ინერტული მასალით, ბოგირების, ცხაურების მოწყობა, მოვლა- პატრონობა.წყლის მომარაგების/ ტექნიკური წყალი/ სისტემის შეკეთებითი და სარეაბილიტაციო სამუშაოების წარმოება-მშენებლობა, ზამთრის სეზონზე ქუჩების და ტროტუარების თოვლის საფარისაგან განმეცხვად.					
მოსალოდნელი შედეგი	მუნიციპალიტეტის მოსახლეობისათვის სუფთა მონესრიგებული გარემო, მონესრიგებული დასუფთავებული ტერიტორია,ექსტეტიკური ქალაქი,გარე განათების გამართული ქსელი					
მოსალოდნელი შედეგის შეფასების ინდიკატორი	#	ინდიკატორის აღწერა	საბაზისო მაჩვენებელი	მიზნობრივი მაჩვენებელი	ცდომილების მაჩვენებელი (%/აღწერა)	განმარტება
	1	მუნიციპალიტეტის ტერიტორიიდან გატანილი ნარჩენების რაოდენობა	არსებული მონაცემებით მუნიციპალიტეტის ტერიტორიიდან ყოველდღიურად გადის 30720კგ ნარჩენი.წელიწადში ხორციელდებოდა 502 ურნის გაცლა	არსებული მოცულობით გაგრძელდება ყოველდღიურად საშ30720 კგ. ნარჩენების გატანა მუნიციპალიტეტის ტერიტორიიდან.წელიწადში ხორციელდებოდა 502 ურნის გაცლა	10% - წინასწარ ზუსტი განსაზღვრა შეუძლებელია, გაანგარიშება გაკეთებულია წინა წლების მაჩვენებლები ს მიხედვით	გატანილი ნარჩენის მოცულობების სიდიდე დაკავშირებული იქნება წლის სეზონურ პერიოდთან
	2	მოვლა-პატრონობაში არსებული სკვერების რაოდენობა	6	6		
	3	დასუფთავებული ტერიტორიის რაოდენობა				

	<b>2017-2018-2019 წწ განხორციელებული პროექტის დასახელება</b>	<b>ბიუჯეტი</b>
1	სოფ. ნახშირღელეში (ქვებულას უბანში) ნიკოლაძეების გზის რეაბილიტაცია	600 000,00

2	სასწრაფო-სამედიცინო დახმარების ცენტრის შენობის მშენებლობა	233 000,00
3	სოფ. სიქთარვაში სოფლის ამბულატორიის მშენებლობა	39 929,00
4	სოფ. სიქთარვაში სასმელი წყლის სისტემის მოწყობა	671 375,00
5	სოფელ ბარდუბანში სასმელი წყლის სისტემის მოწყობა	1 600 000,00
6	სოფ. რუფოთში, ჭანკვეტაძეების უბანში მდებარე საავტომობილო გზის რეაბილიტაცია	444 444,00
7	სოფ. ზედა სიმონეთში წყლის სისტემის რეაბილიტაცია	546 849,00
8	სოფ. ჭოგნარი-ოდილაურის დამაკავშირებელი საავტომობილო გზის რეაბილიტაცია	248 165,00
9	ქ. თერჯოლაში ჯაბიძის ქუჩაზე სასმელი წყლის მაგისტრალის მოწყობა	198 000,00
10	ენრის გზის მოასფალტება	290 000,00
11	თერჯოლა-ახალთერჯოლა-ჩხარის დამაკავშირებელი საავტომობილო გზის რეაბილიტაცია	900 000,00
12	სოფ. ძვერის ცენტრის კეთილმოწყობა ა/ბეტონის საფარით	140 000,00
13	ჩხარი-ძვერის დამაკავშირებელი გზის რეაბილიტაცია	721 000,00
14	ქვ. სიმონეთში საავტომობილო გზის რეაბილიტაცია	535 000,00
15	სოფ. კვახჩირში (სარბევი) საავტომობილო გზის რეაბილიტაცია	200 000,00
16	ქ. თერჯოლაში, რობაქიძის ქუჩაზე ა/ბეტონის საფარის მოწყობა	270 000,00
17	სოფ. გოდოგანი-ნაგარევის დამაკავშირებელი საავტომობილო გზის რეაბილიტაცია	1 247 792,00
18	ქვ. ალისუბანში ჭაბურღილის მოწყობა	60 000,00
19	თერჯოლის მუნიციპალიტეტის სოფ. გოგნში ახალი საბავშვო ბაღის მშენებლობა	249 610,00
20	სოფ. კვახჩირი-ჭოგნარის დამაკავშირებელი საავტომობილო გზის რეაბილიტაცია	571 536,00
21	სოფ. საზანოში, მდ. ძუსაზე არსებული სკანდე-მუჯირეთი-თავასას დამაკავშირებელი ხიდის რეაბილიტაცია	400 000,00

2020-2023 წლებში განსახორციელებელი პროექტები		
1	ქ. თერჯოლაში პუშკინის ქუჩაზე საავტომობილო გზის რეაბილიტაცია	363 436,00
2	სოფ. ჩიხორში, დელტასუბანში და შიმშილაქედში სასმელი წყლის სათავე ნაგებობისა და ცენტრალური მაგისტრალის მოწყობა.	500 000,00
3	სოფ. თავასა-თუზის დამაკავშირებელი საავტომობილო გზის რეაბილიტაცია	650 000,00
4	სოფ. ზედა ალისუბანი-სკანდის დამაკავშირებელი საავტომობილო გზა	450 000,00
5	სოფ. ღვანკითი-ავტობანის დამაკავშირებელი გზის რეაბილიტაცია	662 732,00
6	ქ. თერჯოლაში მდებარე კინოთეატრის შენობის რეკონსტრუქცია-რეაბილიტაცია	500 350,00
7	სოფ. ძვერში, გრ. რობაქიძის სახ. მუზეუმის სარეაბილიტაციო სამუშაოები	60 000,00
8	სიქთარვა-ჩხარი ენრის დამაკავშირებელი საავტომობილო გზის რეაბილიტაცია	1 379 234,00
9	სოფ. ენერში წყლის სისტემის მოწყობა	500 000,00
10	სოფ. ქვ. სიმონეთში წყლის სისტემის მოწყობა	500 000,00
11	სოფ. ქვ. ალისუბანი-ზ. ალისუბანის დამაკავშირებელი გზის რეაბილიტაცია	450 000,00
12	ქვ. ალისუბანი-მეტლახის დამაკავშირებელი გზის რეაბილიტაცია	300 000,00
13	სოფ. ჩხარის საჯარო სკოლიდან ქ. თერჯოლა-ტყიბულის დამაკავშირებელ ცენტრალურ საავტომობილო გზამდე დამაკავშირებელი გზის მოწყობა	200 000,00
14	ქ. თერჯოლაში N1, N2 და N3 საბავშვო ბაღებში ცენტრალური გათბობის მოწყობა	150 000,00
15	ნავენახევის მღვიმე-ქვ. სიმონეთი-ბარდუბანის-დ. კლდიაშვილის სახლმუზეუმი-ძვერის გესის მღვიმეების დამაკავშირებელი გზის რეაბილიტაცია	1 000 000,00
16	სოფ. საზანო-ჩიხორის დამაკავშირებელი გზის რეაბილიტაცია	800 000,00

17	სოფ. ტელეფაში სასმელი წყლის მაგისტრალის მოწყობა	500 000,00
18	ბარდუბანი-ენრის დამაკავშირებელი საავტომობილო გზის რეაბილიტაცია	300 000,00
19	სოფ. ნავენახევი მისასვლელი გზის რეაბილიტაცია	300 000,00
20	სოფ. გოდოგანში ხორხის უბანში მისასვლელი გზის რეაბილიტაცია	300 000,00
21	სოფ. ჭოგნარში ეკლესიის დასახლებაში გზის რეაბილიტაცია	150 000,00
22	სოფ. ღვანკითის საბავშვო ბაღის რეაბილიტაცია	90 000,00
23	მეტლახის საბავშვო ბაღიდან სოფელ ზედა ალისუბნის საავტომობილო გზის ბეტონის საფარის მოწყობა	200 000,00
24	ქვედა ალისუბნის წყალსადენი რეაბილიტაცია	400 000,00
25	ჩხარის მხარეთმცოდნეობის მუზეუმის რეაბილიტაცია	500 000,00
26	ზედა სიმონეთის სოფლის ცენტრიდან აბჟანდაძეების უბანამდე მისასვლელი გზის რეაბილიტაცია	600 000,00
27	ზედა სიმონეთის ბაგა-ბაღის რეაბილიტაცია	140 000,00
28	ვარდიგორა-ჯილათის დამაკავშირებელი გზის ბეტონის საფარის მოწყობა	700 000,00
29	სოფ. ბარდუბანში ბაღის რეაბილიტაცია	80 000,00
30	სოფ. ნახშირღელეში ხუჯაძეები-ჩუბინიძეების უბნიდან სოფლის ცენტრამდე გზის რეაბილიტაცია	750 000,00
31	სოფ. ჩხარში წყლის სისტემის რეაბილიტაცია	2 000 000,00
32	სოფ. ახალთერჯოლაში სასმელი წყლის 2 ჭაბურღილის მოწყობა	150 000,00
33	სოფ. რუფოთში ბაგა-ბაღის რეაბილიტაცია (მიშენება)	200 000,00
34	სოფ. საზანოში ბაგა-ბაღის მშენებლობა	350 000,00
35	სოფ. ენერი-ზედა სიმონეთი-ძევრის დამაკავშირებელი გზის რეაბილიტაცია	750 000,00
36	ქ. თერჯოლაში ლესელიძის I და II ჩიხის და პუშკინის ქუჩის I და II ჩიხის	162 161,00

37	ქ. თერჯოლაში ჯაბიძის ქუჩის II ჩიხის რეაბილიტაცია ბეტონის საფარით	144 251,00
38	ქ. თერჯოლაში სამუსიკო სკოლის სარემონტო სამუშაოები	140 000,00
39	სოფ. რუფოთში სასმელი წყლის ჭაბურღილის მოწყობა სათავე რეგერვუარითა და ცენტრალური წყალგამტარი მაგისტრალით	300 000,00
40	სოფ. ჩხარის ცენტრის კეთილმოწყობა ა/ბეტონის საფარით	150 000,00
41	ეკლარის სასოფლო 1,2 კმ-იანი ბეტონისაფარიანი გზის შეკეთება ა/ბეტონის საფარით შუასაუკუნეების ბაზილიკამდე,	343 727,00
42	ჭოგნარში არსებული სასმელი წყლის მაგისტრალის 2 კმ-იანი მონაკვეთის შეცვლა	100 000,00
43	ჭოგნარის ცენტრალური გზის ავტობანთან მისაერთებლად საავტომობილო გზის მოწყობა	200 000,00

## 4.2. ტურისტული და გასართობი ინფრასტრუქტურა

მუნიციპალიტეტში დასასვენებელი სახლების რაოდენობაა 15-ია, ნაკლებად არის განვითარებული ტურისტული ინფრასტრუქტურა და არ არის გასართობი დაწესებულებები.

წლის განმავლობაში საშუალოდ დამსვენებელთა რაოდენობა შეადგენს 1000 დამსვენებელს.

ტურისტული სეზონის ხანგრძლივობა 12 თვე თერჯოლის მუნიციპალიტეტის ტერიტორიაზე არსებული კულტურული ძეგლები და ბუნებრივი სანახაოების დათვალიერება შესაძლებელია წლის ნებისმიერ დროს.

გვხდება ტურისტული ძეგლები<sup>12</sup>. მუნიციპალიტეტის ტერიტორიაზე არსებული მნიშვნელოვანი ისტორიული ძეგლებია: სკანდეს ციხე, ბერცხე, ნავენახევის მღვიმე, ჩხარის ეკლესია. გოდოგნის ეკლესია, თუზის ეკლესია, ღვანკითის დედალავთისა.

ტაძრები, ისტორიული ადგილები<sup>134</sup>.

ასევე აღსანიშნავია ჩიხორისა და ჩხარის შუა საუკუნეების ნაქალაქარების ნაშთები, ეკლესია ქვედა სიმონეთში, ციხეები ძევრსა და ჭალასთავში, ხიდი ნაგარევაში.

რეკრეაციის სხვა დაწესებულებები მუნიციპალიტეტში არ არსებობს.

მიმდინარე ეტაპზე არ შეიძლება ტურიზმი მიჩნეულ იქნას ეკონომიკის წამყვან დარგად საშუალოვადიან პერიოდში და შესაბამისად ამ მხრივ დიდი რესურსების ხარჯვა ნაკლებად ეფექტიანი იქნებოდა. თუმცა მუნიციპალიტეტის, ისევე როგორც საქართველოს სხვა მუნიციპალიტეტების ტურისტული ღირსშესანიშნაობების გათვალისწინებით შესაძლებელია გადაიდგას ამ დარგის მამოტივირებელი ნაბიჯები და დაიწყოს ტურისტული პოტენციალის პიარი ადგილობრივ ბაზარზე.

2016 წელს თერჯოლის მუნიციპალიტეტში ტურისტული მომსახურებით ისარგებლა 126 - მა უცხოელმა ტურისტმა, რაც გასული წლის მონაცემებთან შედარებით 30 %-ით არის გაზრდილი.

მუნიციპალიტეტში გვაქვს სასტუმრო „სიმონეთი“ და 20-მდე საოჯახო ტიპის სასტუმრო. ხელის შემშლელი ფაქტორი გახლავთ ტურისტულ ობიექტებზე ინფრასტრუქტურის მოუწესრიგებლობა.



თერჯოლის მუნიციპალიტეტში არის ორი დასასვენებელი სკვერი. მუნიციპალიტეტში არის საოჯახო ტიპის ხუთი მარანი. ასევე გვაქვს სასტუმრო „სიმონეთი“ და 20-მდე საოჯახო ტიპის სასტუმრო. ხელის შემშლელი ფაქტორი გახლავთ ტურისტულ ობიექტებზე ინფრასტრუქტურის მოუნესრიგებლობა.

კულტურულ-არქიტექტურული ძეგლები	მონახულების სტატისტიკა	ბუნების ძეგლები	მონახულების სტატისტიკა	სხვა ღირსშესანიშნაობები	მონახულების სტატისტიკა
სოფ.ძვერი საგვარჯილეს გამოქვაბული ზედა პალეოლითის ხანის ქვაბები	67	ქადაგიძის რაფი და დინოზავრის ნაკვალები	32	ღვინისა და სამზარეულოს ტურები	40
გოგნის წმინდა გიორგის სალოცავი კარუგდებელი	20	გოგნის უდაბნოს ხელუხლებელი ლანდშაფტი უდაბნოს სვეტი	50	საცხენოსნო ტურები	42
გოგნის უდაბნო ბერცხე	25	ხეკეპილი	54		
ჩხარის არქიტექტურული კომპლექსი	12	ძვერის შავწყალას მღვიმე	84		
სკანდას ციხე	4	სამჭიკიას მღვიმე	21		

## 5. განათლება, კულტურა და სპორტი

მუნიციპალიტეტში ხელმისაწვდომია მოსახლეობისთვის როგორც საშუალო, ასევე სკოლანდელი განათლების დაწესებულებები. განათლების ინფრასტრუქტურა შედარებით კარგ მდგომარეობაშია, თუმცა საჭიროა სკოლანდელი საბავშვო ბაღების კეთილმოწყობა. დღეის მდგომარეობით მუნიციპალიტეტს შეემატა 4 ახალი ბაღი: გოდოვანი, ალისუბანი, გოგნი და ახალთერჯოლის ბაღები. თითქმის ყველა ბაღში შეიცვალა სველი წერტილები და მონესრიგდა სამზარეულოები. ვითვალისწინებთ მთავრობის მიერ შემუშავებულ სტანდარტებს.

### სკოლანდელი აღზრდის დაწესებულებების მონაცემები 2022 წლის 1სექტემბრის მდგომარეობით

#	თერჯოლის მუნიციპალიტეტის ტერიტორიაზე არსებული სკოლანდელი დაწესებულებები	შტატები	ჯგუფთა რაოდენობა	ბავშვთა რაოდენობა
1	ქ.თერჯოლის N1 ბაღი	33,5	5	122
2	ქ.თერჯოლის N2 ბაღი	34,5	5	134
3	ქ.თერჯოლის N3 ბაღი	33	4	73
4	ჩხარის საბავშვო ბაღი	13	2	23
5	ნახშირღელის საბავშვო ბაღი	21,5	3	81
6	ზედა საზანოს ბაღი	17	2	46
7	სიქთარვის ბაღი	21,5	3	58
8	ღვანკითის ბაღი	18	2	56
9	ქვედა სიმონეთის ბაღი	13	2	62
10	ზედა სიმონეთის ბაღი	10	1	20
11	ახალთერჯოლის ბაღი	12,5	1	18
12	რუფოთის ბაღი	13	1	24
13	მეტლახის ბაღი	13,5	2	42

14	ძვერის ბაღი	14,5	2	37
15	ზედა ალისუბნის ბაღი	19	2	39
16	თუზის ბაღი	21,5	2	47
17	ენწრის ბაღი	10,5	1	17
18	ბარდუბნის N1 ბაღი	13	2	47
19	გოდოგნის ბაღი	9	1	16
20	ჭოგნარის ბაღი	14	2	53
21	კვახჭირის ბაღი	10	2	37
22	ბარდუბნის N2 ბაღი	14	2	36
23	გოგნის ბაღი	9	1	11
24	26 მაისის საბავშვო ბაღი	15	1	25
25	ქვ.ალისუბნის ბავა-ბაღი	17	2	35
26	ნაგარევის საბავშვო ბაღი	13	1	23
	<b>ჯამი</b>	<b>433,5</b>	<b>54</b>	<b>1182</b>

**სასწავლო-აღმზრდელობით დაწესებულებათა რაოდენობა და პროფილი 2022 წლის 1  
სექტემბრის მდგომარეობით**

#	სკოლის დასახელება	მოსწავლეთა რაოდენობა
1	სსიპ ქალაქ თერჯოლის №1 საჯარო სკოლა	642
2	სსიპ ქალაქ თერჯოლის №2 საჯარო სკოლა	300
3	სსიპ თერჯოლის მუნიციპალიტეტის ალისუბნის თემის №1 საჯარო სკოლა	145
4	სსიპ თერჯოლის მუნიციპალიტეტის ალისუბნის თემის №2 საჯარო სკოლა	102

5	სსიპ თერჯოლის მუნიციპალიტეტის სოფელ ახალთერჯოლის საჯარო სკოლა	65
6	სსიპ თერჯოლის მუნიციპალიტეტის სოფელ ბარდუბნის საჯარო სკოლა	125
7	სსიპ თერჯოლის მუნიციპალიტეტის სოფელ გოგნის საჯარო სკოლა	48
8	სსიპ თერჯოლის მუნიციპალიტეტის სოფელ გოდოგანის საჯარო სკოლა	45
9	სსიპ თერჯოლის მუნიციპალიტეტის სოფელ ეწრის საჯარო სკოლა	85
10	სსიპ თერჯოლის მუნიციპალიტეტის სოფელ ზედა საზანოს საჯარო სკოლა	205
11	სსიპ თერჯოლის მუნიციპალიტეტის სოფელ ზედა სიმონეთის საჯარო სკოლა	147
12	სსიპ თერჯოლის მუნიციპალიტეტის სოფელ თუზის საჯარო სკოლა	208
13	სსიპ თერჯოლის მუნიციპალიტეტის სოფელ კვახჭირის საჯარო სკოლა	109
14	სსიპ თერჯოლის მუნიციპალიტეტის სოფელ ნაგარევის საჯარო სკოლა	48
15	სსიპ თერჯოლის მუნიციპალიტეტის სოფელ ნახშირღელის საჯარო სკოლა	196
16	სსიპ თერჯოლის მუნიციპალიტეტის სოფელ რუფოთის საჯარო სკოლა	94
17	სსიპ თერჯოლის მუნიციპალიტეტის სოფელ სიქთარვის საჯარო სკოლა	108
18	სსიპ თერჯოლის მუნიციპალიტეტის სოფელ ქვედა სიმონეთის №1 საჯარო სკოლა	145
19	სსიპ თერჯოლის მუნიციპალიტეტის სოფელ ქვედა სიმონეთის №2 საჯარო სკოლა	125

20	სსიპ თერჯოლის მუნიციპალიტეტის სოფელ ღვანკითის საჯარო სკოლა	156
21	სსიპ თერჯოლის მუნიციპალიტეტის სოფელ ჭოგნარის საჯარო სკოლა	132
22	სსიპ თერჯოლის მუნიციპალიტეტის სოფელ ჩხარის №1 საჯარო სკოლა	132
23	სსიპ თერჯოლის მუნიციპალიტეტის სოფელ ჩხარის №2 საჯარო სკოლა	40
24	სსიპ თერჯოლის მუნიციპალიტეტის სოფელ ძვერის საჯარო სკოლა	153
	<b>სულ</b>	3555

### 5.1 განათლებაზე ხელმისაწვდომობის მდგომარეობა

თერჯოლის მუნიციპალიტეტში ფუნქციონირებს სკოლამდელი აღზრდის დაწესებულება (ბაგაბალი) – 26, მაშინ როცა სკოლამდელი ასაკის არის 1368. ასევე, ფუნქციონირებს 24 სკოლა.

### სამინისტროდან ველოდებით დეტალურ სტატისტიკას

### 5.2 კულტურისა და სპორტის სერვისები

თერჯოლის მუნიციპალიტეტში ფუნქციონირებს 2 მუზეუმი: დავით კლდიაშვილის და პეტრე და შალვა ამირანაშვილების სახელობის, ასევე, 28 სტადიონი, 3 აუზი, სპორტული სკოლა საჭიდაო დარბაზებით და სპორტის სასახლე.

- ❖ მუნიციპალიტეტში ძეგლების, ტაძრებისა და ისტორიული ადგილების რაოდენობა შეადგენს 134-ს. მუნიციპალიტეტში არსებობს თეატრალური დასი, ამჟამად სახალხო თეატრი სპექტაკლებს მართავს კულტურის სახლის დარბაზში. საჭიროა მუნიციპალიტეტის თეატრალური საზოგადოებისათვის საკუთარი ჭერის შექმნა;
- ❖ ქალაქის ცენტრში ფუნქციონირებდა კინოთეატრი „გამარჯვება“, რომელიც საჭიროებს სრულ რეაბილიტაციას. 500 ადგილიანი დარბაზი გახლავთ

- თერჯოლის მუნიციპალიტეტის ბალანსზე. სასურველია შენობას ჩაუტარდეს სარემონტო სამუშაოები და დაუბრუნდეს თავისი ფუნქცია;
- ❖ საჭიროა თანხები ჩხარის მხარეთმცოდნეობის მუზეუმის ასაშენებლად, რათა უნიკალური ექსპონატების გამოფენა-დაცულობა იყოს შესაძლებელი;
  - ❖ დავით და სერგო კლდიაშვილის, პეტრე და შალვა ამირანაშვილების მუზეუმს ესაჭიროება რეაბილიტაცია;
  - ❖ კულტურის კერები არ ფუნქციონირებს და საჭიროებს სრულ რეაბილიტაციას შემდეგ სოფლებში: ჩხარი, ძეგრი, თუზი, გოდოგანი, ენერი, ნახშირღელე, ჭოგნარი, ბარდუბანი. მუნიციპალიტეტის სამ სოფელში გოგნში, ზედა სიმონეთსა და სიქთარვაში ფუნქციონირებს კულტურის სახლი, ის საჭიროებს სრულ რეაბილიტაციას.
  - ❖ 2017 წელს მუნიციპალიტეტს დაგეგმილი აქვს სამუსიკო საგანმანათლებლო სკოლის სრული რეაბილიტაცია. აღნიშნულ დარბაზში ვფიქრობთ შესაძლებელია მოეწყოს კინოჩვენების დარბაზი. რაც მოითხოვს გარკვეულ ფინანსებს.
- 
- ❖ მუნიციპალიტეტში არსებული 28 სტადიონი საჭიროებს რეაბილიტაციას. მუნიციპალიტეტს ჯერ განსაზღვრული არ აქვს სტადიონებზე სარემონტო სამუშაოების ჩატარება;
  - ❖ ქალაქ თერჯოლაში მინი ფეხბურთის მოედანი საჭიროებს სკამების შეძენას ასევე ხელოვნური საფარის გამოცვლას;
  - ❖ ცენტრალური სტადიონისთვის საჭიროა ელექტრო ტაბლოს შეძენა და სკამების დამონტაჟება;
  - ❖ მოედნის საფარის დაჩხვლელა -სკარიფიკაცია, ქვიშის შეტანა;
  - ❖ სადრენაჟო სისტემის მონესრიგება - გასუფთავება ;
  - ❖ გასახდელისა და საშხაპის მონესრიგება;
  - ❖ სამედიცინო ოთახის მონესრიგება;
  - ❖ მსაჯების, დელეგატების, საპრესკონფერენციო ოთახების მონესრიგება;
  - ❖ ტრიბუნებზე სტუმართა გუნდის გულშემატკივრებისათვის ადგილის მონყობა შესაბამისი უსაფრთხოების ნორმების დაცვით;
  - ❖ ავტოპარკირების მონყობა;
  - ❖ ადმინისტრაციული შენობის უსაფრთხოების ნორმების დაცვით გამოყოფა ტრიბუნებიდან;
  - ❖ მინდვრის საფარის საპარსი ტრაქტორის შეკეთება ან ახლის შეძენა;
  - ❖ ცენტრალური სტადიონის გვერდით მდებარე სავარჯიშო მოედნის მონესრიგება;

სათვარის გაპარსვა - გასწორება, დახაზვა, მასპინძელთა, სტუმართა და მსაჯთა სათადარიგო სკამების მოწყობა, უსაფრთხოების დაცვის მიზნით მოედნის მყარი შემოღობვა;

- ❖ სტადიონის ადმინისტრაციულ შენობასთან მისასვლელი გზის მოწესრიგება - მოასფალტება;
- ❖ სტუმართა გუნდის გულშემატკივრებისათვის მოწყობილ ტრიბუნასთან საპირფარეშოს მოწყობა;
- ❖ პრესისა და ვიდეო გადაღებისთვის საჭირო ინფრასტრუქტურის მოწყობა;

## აუზები

- ❖ თერჯოლის მუნიციპალიტეტში არსებული სამივე აუზი საჭიროებს სრულ რეაბილიტაციას.

## 6. გარემოსდაცვა

მუნიციპალიტეტის ტერიტორიაზე მრავლადაა მდინარეები. ესენია: ყვირილა, ჩოლაბური, ჩხარა, ძვერულა და სხვა. პერიოდულად ხდება ზედაპირული წყლების დაბინძურება. დაბინძურების სავარაუდო წყაროებად სახელდება მარგანეცის გამამდიდრებელი (მდ. ჩოლაბური) და ქვიშის სამსხვრევი საამქროები (მდინარეყვირილა). ადმინისტრაციული ერთეულის წყლის რესურსები წყალზე არსებული მოთხოვნის დასაკმაყოფილებლად საკმარისია.

გასულ წლებში მიმდინარეობდა თევზჭერის ბრაკონიერული მეთოდებით მოპოვება (დენის აპარატი, ასაფეთქებელი მოწყობილობები, ბადეები), რამაც გამოიწვია მდინარეებში და ტბებში თევზის შემცირება. ბოლო პერიოდში აღნიშნული საკითხი შედარებით დარეგულირებულია.

თერჯოლის მუნიციპალიტეტში ტყეს 10 000 ჰა უკავია, რაც მისი მთლიანი ტერიტორიის 28 %-ია. საქართველოს კანონმდებლობის თანახმად, ტყის რესურსების სახელმწიფო საკუთრებაა და მათი მართვა ხორციელდება „ტყისა და ველური ბუნების მართვის დეპარტამენტის“ მიერ. თერჯოლის მუნიციპალიტეტის ტერიტორიაზე ტყეში ბინადრობს მგელი, ტურა, მელა, კურდღელი, შველი, დათვი.

თერჯოლის მუნიციპალიტეტის უდიდესი ნაწილი გაზიფიცირებულია, თუმცა არის სოფლები, სადაც ჯერ არ არის ბუნებრივი გაზის მაგისტრალები, ამ სოფლებისათვის იცემა შეშის ჭრის ნებართვა.

ბუნებრივი საფრთხეებიდან ადმინისტრაციული ერთეულისათვის სახასიათოა ძლიერი წვიმა, წყალდიდობა, მეწყერი, მდინარის ნაპირების ეროზია, გვალვა, სეტყვა და მიწისძვრა. ბუნებრივი კატასტროფების შედეგად საფრთხე ექმნება მიწის ყველა კატეგორიას. ზიანდება საცხოვრებელი ტერიტორიები და სასოფლო-სამეურნეო სავარგულები, ნაპირები სგარეცხვის შედეგად დაზიანებულია მდინარეთა ნაპირები და ჭალები, საფრთხე ექმნება საზოგადოებრივი ინფრასტრუქტურაც.

ნარჩენების შეგროვება/გატანა/განთავსებას ახორციელებს ა(ა)იპ თერჯოლის დასუფთავებისა და კეთილმოწყობის მუნიციპალური სამსახური. მუნიციპალიტეტში არ არსებობს ლიცენზირებული ნაგავსაყრელი. ნაგავსაყრელი განლაგებულია სოფელი კობრის ტერიტორიაზე. ამავე ნაგავსაყრელზე ხდება საყოფაცხოვრებო ნარჩენების გატანა. მუნიციპალიტეტში არსებობს სხვა არალეგალური ნაგავსაყრელებიც.

ერთ სულ მოსახლეზე წარმოქმნილი ნარჩენების რაოდენობა წელიწადში შეადგენს 0,9 მ<sup>3</sup> შეგროვებული და ნაგავსაყრელზე განთავსებული მყარი საყოფაცხოვრებო რაოდენობა წელიწადში შეადგენს 10 000 მ<sup>3</sup>... არ ხდება მყარი საყოფაცხოვრებო ნარჩენების შეგროვება მოსახელობიდან და ორგანიზაციებიდან ცალ-ცალკე. ასევე არ ხდება მყარი საყოფაცხოვრებო ნარჩენების დახარისხება.

მუნიციპალიტეტში ნარჩენების შეგროვება ხდება კონტეინერული სისტემით - 90 %, და ასევე ზარის სისტემით - 10%. კონტეინერების (ურნების) საერთო რაოდენობა საკმაოდ გაიზარდა და შეადგენს 641 -ს მათ შორის ლითონის კონტეინერებია 232, ხოლო პლასტმასის 441 ცალი. 2021 წელში გატანილია 19170 კუბ. საყოფაცხოვრებო ნარჩენი, 2022- ში წლის ბოლომდე იგეგმება 20700 კუბი საყოფაცხოვრებო ნარჩენის გატანა. კონტეინერების დაცლა ხდება ყოველდღიურად.

ნაგავმზიდი მანქანების საერთო რაოდენობაა 3 - ერთი თვითმცლელი ნაგავმზიდი და 2 კომპაქტური მანქანა. სპეც-ავტომეურნეობას სამრეცხაო აქვს.

ნარჩენების მართვის მიმართულებით გამოყოფილი 300000 ლარი.



## 7 ხელისუფლება

თვითმმართველობაში ხელმისაწვდომი სახელმწიფო სერვისებია სამოქალაქო რეესტრის სააგენტოს თერჯოლის სამსახური, საჯარო რეესტრის სააგენტოს თერჯოლის სამსახური, საქართველოს ეროვნული არქივის თერჯოლის სამსახური, საქართველოს ნოტარიუსთა პალატის თერჯოლის სამსახური.

ადგილობრივი თვითმმართველობის წარმომადგენლობითი ორგანოა საკრებულო, ხოლო აღმასრულებელი ორგანო მერია.

მერიის სამსახურებია:

1. ადმინისტრაციული და შესყიდვების სამსახური.
2. საფინანსო-საბიუჯეტო სამსახური.
3. სივრცითი მოწყობის, ინფრასტრუქტურისა და არქიტექტურის სამსახური.
4. ზედამხედველობის სამსახური.
5. განათლების, კულტურის, სპორტისა და ახალგაზრდობის საქმეთა სამსახური.
6. ჯანდაცვისა და სოციალურ საკითხთა სამსახური.
7. ეკონომიკისა და ქონების მართვის სამსახური.
8. შიდა აუდიტისა და მონიტორინგის სამსახური.
9. სამხედრო განვებისა და აღრიცხვის სამსახური.

საკრებულოს კომისიებია:

1. საფინანსო-საბიუჯეტო კომისია.
2. იურიდიულ საკითხთა კომისია.
3. ჯანმრთელობის დაცვის და სოციალურ საკითხთა კომისია.
4. ეკონომიკისა და ქონების მართვის კომისია.
5. კულტურის, განათლების და ახალგაზრდულ საქმეთა კომისია.

## 8. SWOT ანალიზი

### 1. ინფრასტრუქტურა

ძლიერებები	სუსტებები
<ul style="list-style-type: none"> <li>• ხელსაყრელი გეოგრაფიული მდებარეობა</li> <li>• საერთაშორისო მნიშვნელობის გზების არსებობა.</li> <li>• ელექტროენერჯის მომარაგებით მოსახლეობის სრული უზრუნველყოფა.</li> <li>• გარე განათებით დასახლების დიდი ნაწილის უზრუნველყოფა.</li> <li>• მუნიციპალიტეტის სრული დაფარვა მობილური სატელეფონო კავშირბმულობის სისტემით.</li> <li>• მეტ-ნაკლებად მოწესრიგებული საგზაო არტერიები</li> <li>• მუნიციპალიტეტის უდიდესი ნაწილი გაზიფიცირებულია.</li> </ul>	<ul style="list-style-type: none"> <li>• მუნიციპალიტეტის ტერიტორიაზე მიწისქვეშა კომუნიკაციების (სასმელი წყლის, საკანალიზაციო და სანიაღვრე) გაუმართაობა</li> <li>• სასმელი წყლის სისტემებს გაუმართაობა</li> <li>• შეზღუდული ხელმისაწვდომობა ინტერნეტზე</li> </ul>
შესაძლებლობები	საფრთხეები
<ul style="list-style-type: none"> <li>• წყალმომარაგების და კანალიზაციის ქსელის მოძველებული ნაწილის რეაბილიტაცია</li> <li>• მუნიციპალიტეტის საგზაო ინფრასტრუქტურის რეაბილიტაცია</li> <li>• ნარჩენების დახარისხებისა და აღრიცხვის მართვის დანერგვა</li> <li>• მუნიციპალური ცენტრების და საკურორტო ზონების გარე განათების სისტემით უზრუნველყოფა</li> <li>• ბუნებრივი აირის მიწოდების სისტემის განვითარება</li> <li>• ინტერნეტის ხელმისაწვდომობის</li> </ul>	<ul style="list-style-type: none"> <li>• ფინანსური და ეკონომიკური კრიზისი</li> <li>• ბუნებრივი და სტიქიური მოვლენების საფრთხე</li> <li>• პროექტების ფინანსურ უზრუნველყოფაში დაბრკოლებების წარმოქმნა.</li> </ul>

გაზრდის ხელშეწყობა	
--------------------	--

## 2. ეკონომიკა

ძლიერი მხარეები	სუსტი მხარეები
<ul style="list-style-type: none"> <li>• ხელსაყრელი ბუნებრივ-კლიმატური პირობები სასოფლო-სამეურნეო პროდუქციის სანარმოებლად</li> <li>• მდიდარი წიაღისეული რესურსი.</li> <li>• მენარმეობის განვითარების პროგრამების განხორციელება დონორი ორგანიზაციების მიერ.</li> </ul>	<ul style="list-style-type: none"> <li>• ინვენსტიციების სიმცირე.</li> <li>• ასექსპორტო ბაზრებზე შეზღუდული ხელმისაწვდომობა.</li> <li>• ფინანსური ინსტიტუტების სერვისებზე შეზღუდული ხელმისაწვდომობა.</li> <li>• ბიზნეს განათლების დაბალი დონე.</li> <li>• სოფლის მეურნეობის მოდერნიზაციის, აგრონარმოებისა და ლოჯისტიკის განვითარების არასათანადო დონე.</li> <li>• მოძველებული ტურისტული ინფრასტრუქტურა</li> <li>• სასოფლო-სამეურნეო კულტურების დაბალი მოსავლიანობა და საქონლის დაბალპროდუქტიულობა.</li> <li>• ფერმერთა შორის კოოპერაციის დაბალი დონე.</li> <li>• მოძველებული სასოფლო-სამეურნეო ტექნიკა და მექანიზაციის საშუალებების ნაკლებობა</li> </ul>
შესაძლებლობები	სათვრთხეები
<ul style="list-style-type: none"> <li>• კერძო და საჯარო სექტორებს შორის თანამშრომლობის გაღმავება ორივე სექტორისათვის სასარგებლო პროექტების გამოსავლენად და განსახორციელებლად.</li> <li>• ეკონომიკური განვითარების მაღალი პოტენციალი.</li> <li>• ინვენსტორების გაზრდილი ინტერესი არსებული წიაღისეულის მიმართ.</li> <li>• სახელმწიფოსა და დონორების მიერ ბიზნეს სექტორის ხელშეწყობისთვის პროგრამების ინიცირება.</li> <li>• გამოუყენებელი/ნასვენნი ფართობების ჩართვა წარმოებაში.</li> </ul>	<ul style="list-style-type: none"> <li>• ეკონომიკური კრიზისის შედეგად მუნიციპალიტეტებში ინვენსტიციების შემცირება.</li> <li>• ნარჩენების მართვის სისტემის გაუმართაობის შედეგად ტურისტული ზონების დაბინძურება და ტურისტული პოტენციალის დაქვეითება</li> <li>• პოლიტიკური არასტაბილურობა.</li> </ul>

<ul style="list-style-type: none"> <li>საკონსულტაციო ცენტრების განვითარება.</li> </ul>	
--	--

### 3. ჯანმრთელობა და სოციალური დაცვა;

ძლიერი მხარეები	სუსტი მხარეები
<ul style="list-style-type: none"> <li>ოჯახის ექიმის მომსახურებით ყველა თემის უზრუნველყოფა.</li> <li>სოციალური პროგრამების სიმრავლე</li> <li>მოსახლეობის ბუნებრივი მატების დადებითი მაჩვენებელი.</li> <li>ცენტრალური და რეგიონული ხელისუფლების მიერ ჯანმრთელობის დაცვისა და სოციალური უზრუნველყოფის აღიარება სახელმწიფო სოციალური პოლიტიკის პრიორიტეტულ მიმართულებად.</li> <li>საყოველთაო სახელმწიფო სამედიცინო დაზღვევა.</li> <li>კერძო ინვენსტიციების ზრდა ჯანდაცვის სფეროში.</li> </ul>	<ul style="list-style-type: none"> <li>საჯარო სკოლებისა და სკოლამდელი აღზრდის დანერგულების არაადაპტაციური ინფრასტრუქტურა.</li> <li>პროფესიული სასწავლებლების არარსებობა.</li> <li>კულტურის ცენტრების, პარკების, ბიბლიოთეკების არასაკმარისი რაოდენობა და ინფრასტრუქტურის არაადაპტაციური მდგომარეობა.</li> <li>უმუშევრობის მაღალი დონე.</li> </ul>
შესაძლებლობები	საფრთხეები
<ul style="list-style-type: none"> <li>სამედიცინო კადრების გადამზადება და პროფესიული განვითარება.</li> <li>სამედიცინო მომსახურებისა და სოციალური უზრუნველყოფის შესახებ ინფორმაციის ხელმისაწვდომობის ზრდა.</li> <li>პრევენციული ჯანდაცვის ზრდა.</li> <li>რეგიონულ ცენტრში ძლიერი მუნიციპალური საავადმყოფოს შექმნა, რომელიც კომპლექსურ სამედიცინო მომსახურებას გაუწევს მომხმარებლებს</li> </ul>	<ul style="list-style-type: none"> <li>სამედიცინო მომსახურებასა და მედიკამენტებზე ფასების მატება</li> </ul>

--	--

**4. განათლება, კულტურა და სპორტი;**

ძლიერი მხარეები	სუსტი მხარეები
<ul style="list-style-type: none"> <li>• სკოლამდელი აღზრდის დაწესებულებების სიმრავლე</li> <li>• მასწავლებელთა გადამზადების შესაძლებლობების უზრუნველყოფა.</li> <li>• ზოგადი განათლების სფეროში განხორციელებული და ინფრასტრუქტურის განახლებისა და გაუმჯობესების მიმდინარე პროექტები.</li> <li>• ინკლუზიური სწავლების დანერგვის კარგი მაჩვენებელი.</li> </ul>	<ul style="list-style-type: none"> <li>• სკოლამდელი აღზრდის დაწესებულებათა ინფრასტრუქტურის გაუმართაობა.</li> <li>• პროფესიული სასწავლებლების ნაკლებობა.</li> <li>• სპორტული დაწესებულებების ინფრასტრუქტურის, სპორტული მოედნების სიმცირე და მათი გაუმართაობა.</li> <li>• მუნიციპალიტეტში მოქმედი სპორტული კლუბების არასათანადო მატერიალურ-ტექნიკური ბაზა.</li> <li>• სამედიცინო-პროფილაქტიკურ დაწესებულებებში თანამედროვე ტექნიკური აღჭურვილობის ნაკლებობა;</li> <li>• სოციალური თუ სამედიცინო მომსახურების შესახებ მოსახლეობის ინფორმირებულობის არასაკმარისი ხარისხი</li> <li>• სერტიფიცირებულ მასწავლებელთა მცირე რაოდენობა</li> <li>• სკოლებში თანამედროვე სასკოლო ინვენტარის ნაკლებობა</li> <li>• ეთნიკური უმცირესობების წარმომადგენელთა შეზღუდული ხელმისაწვდომობა უმაღლეს განათლებაზე სახელმწიფო ენის არცოდნის გამო</li> <li>• ბაგა ბავშვების მოვლა-პატრონობაზე მუნიციპალიტეტების შეზღუდული ფინანსური შესაძლებლობები</li> </ul>
შესაძლებლობები	საფრთხეები
<ul style="list-style-type: none"> <li>• განათლების სისტემის ადაპტირება შრომის ბაზრის მოთხოვნებთან;</li> <li>• პედაგოგთა კვალიფიკაციის ამაღლების შესაძლებლობების ხელშეწყობა.</li> <li>• ადამიანური რესურსების პროფესიული გადამზადების ხელშეწყობა.</li> </ul>	<ul style="list-style-type: none"> <li>• ეთნიკური უმცირესობების არასათანადოდ ინტეგრაცია სასწავლო პროცესში</li> <li>• მონყვლადი სოციალური ჯგუფების სამედიცინო მომსახურებასა და მედიკამენტებზე ხელმისაწვდომობის დაბალი დონე.</li> </ul>

--	--

**5. გარემოს დაცვა და კატასტროფის რისკების შემცირება;**

ძლიერი მხარეები	სუსტი მხარეები
<ul style="list-style-type: none"> <li>• მდინარეების და ტბების დიდი რესურსი;</li> <li>• სხვადასხვა სასარგებლო წიაღისეულის დიდი მარაგები;</li> <li>• წიაღისეულის მოპოვებაზე მარტივი ლიცენზირების სისტემა;</li> <li>• ტყის რესურსი;</li> <li>• დაცული ტერიტორიები.</li> </ul>	<ul style="list-style-type: none"> <li>• საკანალიზაციო გამწმენდი ნაგებობების არარსებობა</li> <li>• მდინარეების, ტბებისა და წყლის რესურსების ხარისხისა და სისუფთავის მონიტორინგის სისტემის არარსებობა</li> <li>• მოსახლეობის ინფორმირებულების დაბალი დონე გარემოს დაცვის შესახებ</li> <li>• კარიერების დამუშავების მოქვეყნებული მეთოდები</li> <li>• ნარჩენების მართვის არასათანადო სისტემა</li> <li>• ნაგავსაყრელების დაურეგულირებლად გაჩენა (განსაკუთრებით სოფლების მიმდებარე ტერიტორიაზე)</li> <li>• მდგრადი სატყეო მეურნეობის მექანიზმების არარსებობა</li> <li>• თევზჭერის, ნადირობისა და მცენარეების შეგროვების ბრაკონიერული პრაქტიკა;</li> <li>• ბიომრავალფეროვნების სათანადო მონაცემთა ბაზის არარსებობა;</li> <li>• მოსალოდნელი სტიქიური მოვლენების შესახებ ადრეული შეტყობინების სისტემის არარსებობა.</li> </ul>
შესაძლებლობები	საფრთხეები
<ul style="list-style-type: none"> <li>• მოსალოდნელი სტიქიური მოვლენების შესახებ ადრეული შეტყობინების სისტემის შექმნა;</li> <li>• ცალკეული სახის სტიქიურ მოვლენებზე პრევენციული ზომების მიღება;</li> <li>• ქარსაცავი ზოლების შექმნა; <ul style="list-style-type: none"> <li>• ენერგო ეფექტური ტექნოლოგიების წახალისება.</li> <li>• მეტი კონტროლი გაენიოს მდინარეებზე და ტყეებში ბრაკონიერობის აღმოფხვრისათვის.</li> <li>• მოხდეს კარიერებზე თანამედროვე ტექნოლოგიების გამოყენება.</li> </ul> </li> </ul>	<ul style="list-style-type: none"> <li>• ბუნებრივი სტიქიები;</li> <li>• სატყეო ფონდის შემცირება და გარემოს დევრადაცია.</li> </ul>



## 9. მუნიციპალიტეტის ხელვა და მისია

თერჯოლა არის ცხოვრებისთვის უსაფრთხო და საინტერესო ჰატარა ევროპული მუნიციპალიტეტი ქართული ტრადიციებითა და მონესრიგებული საკომუნიკაციო ინფრასტრუქტურით, სადაც განვითარებულია აგროსექტორი, ტურიზმი, მრეწველობა და უზრუნველყოფილია ბუნებრივი რესურსების გამოყენება მდგრადი სოციალურ-ეკონომიკური განვითარებისათვის.

მოქალაქეთა განათლება, კონსოლიდირება და მობილიზება ნატურალური აგრონარმოებისა და მენარმობის თანამედროვე სისტემების ხელშესაწყობად, ბუნებრივი რესურსებისა და გარემოს დასაცავად, ისტორიული და კულტურული მემკვიდრეობის შესანარჩუნებლად, ადამიანური რესურსების განსავითარებლად და თანამონაწილეობითი მმართველობისა და სოციალური სერვისების განსახორციელებლად.



## 10. მუნიციპალიტეტის საშუალოვადიანი პრიორიტეტები

ვთხოვთ, მოამზადოთ პრიორიტეტების ჩამონათვალი

პრიორიტეტი 1:
<ul style="list-style-type: none"><li>• ღონისძიებები: საშუალოვადიან პერიოდში მოხდეს თერჯოლის მუნიციპალიტეტის</li><li>• ტერიტორიაზე ადგილობრივი დანიშნულების საავტომობილო გზების რეაბილიტაცია,</li><li>• მოხდეს ყველა დასახლებული ერთეულისათვის სასმელად ვარგისი წყლის მიწოდება,</li><li>• შეიქმნას სოფლის პროდუქციის ჩამბარებელი პუნქტები, მოხდეს ხელშეწყობა</li><li>• ტურისტული ინფრასტრუქტურის განვითარებაში, რეაბილიტაცია ჩაუტარდეს მუნიციპალიტეტში</li><li>• არსებულ სკოლამდელი აღზრდის დაწესებულებებს, რათა მაქსიმალურად იყოს</li><li>• მიახლოებული თანამედროვე სტანდარტებთან.</li><li>• მოხდეს ყველა დასახლებული პუნქტის გაზიფიცირება, რათა აღარ მოხდეს ტყეების კაფვა</li><li>• გათბობის მიზნით</li><li>• მოხდეს ქალაქში კანალიზაციის გამწმენდი ნაგებობის მოწყობა, რათა აღარ მოხდეს</li><li>• მდინარის დაბინძურება.</li></ul>
შედეგები: <ul style="list-style-type: none"><li>• მოხდება მოსახლეობის მიგრაციის შემცირება.</li><li>• გაიზრდება სოფლის მოსახლეობის შრომის პროდუქტიულობა.</li></ul>
დაფინანსება: დაფინანსება უნდა მოხდეს როგორც ცენტრალური ბიუჯეტიდან, ასევე მოხდეს დონორების მოძიება.

პრიორიტეტი 2. ეკონომიკა
<b>პრიორიტეტი 2.1 მუნიციპალიტეტში ეკონომიკური მდგომარეობის გაუმჯობესების ხელშეწყობა.</b>
ღონისძიებები: <ul style="list-style-type: none"><li>• ტურიზმის განვითარების ხელშეწყობა</li><li>• გადამამუშავებელი მრეწველობის ხელშეწყობა.</li><li>• მიწის საკადასტრო მონაცემების განახლება კატეგორიზაცია.</li><li>• სოფლის მეურნეობის დარგების განვითარების ხელშეწყობა</li><li>• ფერმერთა ცოდნის დონის ამაღლება</li><li>• ნიადაგის ნაყოფიერების მენეჯმენტის შექმნა</li></ul>

**პრიორიტეტი 3: განათლების კულტურისა და სპორტის ხელშეწყობა.**

**პრიორიტეტი 4: სკოლამდელი განათლების ხელმისაწვდომობის უზრუნველყოფა**

ღონისძიებები:

- ახალი სკოლამდელი დაწესებულებების აშენება რეაბილიტაცია
- საბავშვო ბაღის პედაგოგთა გადამზადების ხელშეწყობა